

CAHIER DE RECHERCHE

PORTRAIT DES BÉNÉVOLES ET DU BÉNÉVOLAT



RÉSEAU DE
L'ACTION BÉNÉVOLE
DU QUÉBEC



**ACTION
BÉNÉVOLE
QUÉBEC**

Ce cahier de recherche découle de la Stratégie gouvernementale en action bénévole 2016-2022.



RÉSEAU DE
L'ACTION BÉNÉVOLE
DU QUÉBEC

Le Réseau de l'action bénévole du Québec (RABQ) regroupe 27 organismes provinciaux multisectoriels de l'action bénévole, ce qui représente plus de 1.6 million de bénévoles engagés dans une diversité de domaines. Un des mandats du RABQ est donc d'agir en tant que porte-parole de ses membres, tout en promouvant et développant une vision globale de l'action bénévole.

De plus, depuis sa création, en 2003, le RABQ est l'interlocuteur privilégié du gouvernement pour toutes les questions ayant trait à l'action bénévole. Cela le positionne comme un lieu de référence et de soutien pour tout ce qui est de la promotion et de la valorisation de l'action bénévole au Québec. Les activités menées par le RABQ dans le cadre de la Stratégie en action bénévole 2016-2022 visent la promotion, la rétention, le recrutement et la relève des bénévoles dans tous les milieux et dans l'ensemble des régions du Québec.

Ce sondage a été administré par la firme **Leger**

Rédaction: **Marilyne Fournier**

Révision: **Patricia Gougeon, Isabelle Trudeau, Brian Velasco**

Révision linguistique: **Nicole Donnely**

Ce projet de recherche a été rendu possible grâce au soutien de



CAHIER DE RECHERCHE PORTRAIT DES BÉNÉVOLES ET DU BÉNÉVOLAT — 2^e version
ISBN: 978-2-923933-48-1

Dépôt légal — 2018

Bibliothèque et Archives nationales du Québec
Bibliothèque et Archives Canada



MÉTHODOLOGIE UTILISÉE PAR LA FIRME LÉGER

1. LE PANEL LÉGER : RECRUTEMENT DES RÉPONDANTS

Léger possède et exploite un panel Internet de plus de 400 000 Canadiens à travers tout le pays. La majorité des membres du panel Léger (61%) ont été recrutés au hasard par téléphone au cours de la dernière décennie, ce qui rend le groupe Internet très représentatif de la population canadienne. Le reste a été recruté par divers moyens :

- Programmes partenaires (25%)
- Recommandations d'autres membres du panel (5%)
- Inscription sur notre site LégerWeb et via les médias sociaux (5%)
- Recrutement hors ligne (4%)

Chaque mois, un sous-groupe de panélistes reçoit une série de questions sur le profilage afin de s'assurer que la base de données d'information est à jour. Chaque fois qu'un panéliste répond à une nouvelle enquête, ses réponses aux questions sociodémographiques sont enregistrées et leur profil est renouvelé en conséquence.

2. MÉTHODOLOGIE

Afin de répondre aux objectifs de l'étude, Léger a réalisé un sondage en ligne (CAWI) dont les questions ont été élaborées conjointement entre Léger et RABQ. Ce sondage Web s'est déroulé du 25 janvier au 11 février 2018.

L'échantillon a été tiré aléatoirement à partir du panel de Léger. Chaque répondant a reçu un courrier électronique d'invitation contenant également un lien URL unique sur lequel il pouvait simplement cliquer pour accéder au sondage dans la langue de leur choix.

Pour s'assurer que les répondants en ligne ont répondu correctement et sérieusement au sondage, Léger propose deux méthodes de base. La première consiste à insérer une simple question de validation dans le questionnaire, par exemple : « Pour vous assurer que votre navigateur télécharge correctement le contenu de cette enquête, veuillez sélectionner le numéro quatre ci-dessous ». Les répondants qui ne choisissent pas le nombre quatre seraient alors automatiquement exclus de l'enquête. Notre expérience montre que l'inclusion d'une telle question réduit la probabilité que les répondants ne lisent pas les questions. La question filtre utilisée varie d'une enquête à l'autre afin de ne pas devenir trop évidente pour tous les répondants.

En plus de ce simple filtre, Léger vérifie également les temps de réponse à son sondage afin que tous les questionnaires remplis plus de deux fois plus rapidement que le temps de réponse moyen soient vérifiés pour en vérifier la cohérence interne. S'il y a des indications que les réponses suivent un schéma « linéaire » ou contiennent trop de réponses résiduelles (ne sait pas ou a refusé), ce répondant serait retiré de l'étude. Tout répondant ayant répondu à l'enquête dans moins de 30% du temps moyen de complétion est automatiquement supprimé de l'échantillon car de telles vitesses ne sont tout simplement pas réalisables pour une lecture correcte des questions.

Au total 2 214 répondants ont été interrogés par le sondage en ligne. De plus, afin d'assurer la représentation de toutes les régions administratives du Québec, des entrevues téléphoniques ont été menées dans les régions visées par l'insuffisance en ligne : 87 répondants du Nord-du-Québec ont ainsi été interrogés. Au total, 2 301 personnes ont complété le premier volet du sondage.

Dans un deuxième temps, le RABQ a souhaité pouvoir suréchantillonner les répondants bénévoles afin d'atteindre un minimum de 100 bénévoles par région. Toujours selon la même méthodologie, un deuxième volet a été conduit auprès de bénévoles seulement. Cette collecte de données a eu lieu du 7 au 15 mars 2018.

Au total, 3 338 répondants ont complété le sondage, dont 2 287 bénévoles.

3. LA PONDÉRATION DES DONNÉES

Certains sous-groupes sont parfois sous ou surreprésentés dans un échantillon par rapport à l'ensemble de la population. La pondération d'un échantillon permet de corriger les différences dans la représentation des divers sous-groupes de cet échantillon par rapport à ce qu'on observe habituellement dans l'ensemble de la population à l'étude. Les facteurs de pondération sont donc le poids donné à chaque répondant correspondant à un sous-groupe de l'échantillon.

D'après les données du recensement national de Statistique Canada en 2016, Léger a pondéré les résultats de ce sondage selon le sexe, l'âge, la langue maternelle, les régions, la scolarité et la présence d'enfants mineurs dans le ménage.

En ce qui concerne le deuxième volet de l'étude, c'est-à-dire le suréchantillon de bénévoles, il a été pondéré en fonction du premier volet selon le profil socio-démographique de la cible à l'étude, soit les bénévoles, et peut donc également être considéré comme un échantillon probabiliste.

4. MARGE D'ERREUR

À titre indicatif, la marge d'erreur pour un échantillon probabiliste de 3 338 répondants serait de 1,7% et ce, 19 fois sur 20 (intervalle de confiance à 95%).

Pour 2 287 répondants ce serait 2,0% et pour 1 051 répondants ce serait 3,0%, et 19 fois sur 20 (intervalle de confiance à 95%).

COMPARAISON STATISTIQUES CANADA

Considérant les différences significatives au niveau de la méthodologie utilisée par la firme Léger et celle utilisée par Statistiques Canada lors de ses Enquêtes canadiennes sur le don, le bénévolat et la participation, il peut être hasardeux de comparer les données recueillies par l'un et l'autre. Nous vous invitons donc à la prudence concernant ces comparaisons.

BÉNÉVOLES AUPRÈS D'INDIVIDU

Le bénévolat auprès d'individu peut être interprété différemment d'une personne à l'autre puisque la question ayant permis de catégoriser le type de bénévolat était « Actuellement, donnez-vous bénévolement du temps à un individu, ne serait-ce qu'à l'occasion? ». Chose certaine, que ces actions constituent réellement ou non du « bénévolat », il s'agit certainement d'une forme d'entraide et de solidarité.

LECTURE DES TABLEAUX EN ANNEXE

Bénévoles pour un organisme : impliqués officiellement à titre de bénévole auprès d'un organisme (1685 bénévoles)

Bénévoles pour individus : impliqués auprès d'individus sans ce que soit un mandat reçu d'un organisme et sans encadrement de la part d'un organisme (1349 bénévoles)

Bénévole les deux : impliqués à la fois officiellement auprès d'un organisme ET auprès d'individus sans ce que soit un mandat reçu d'un organisme et sans encadrement de la part d'un organisme. (747 bénévoles)

Nombre total de bénévoles :
(1685 + 1349) - 747 = 2287 bénévoles

1 INTRODUCTION

En 2013, lors de sa dernière *Enquête sociale générale sur le don, le bénévolat et la participation*, Statistiques Canada estimait que 32 % des Québécois âgés de 15 ans et plus pratiquaient des activités bénévoles pour le compte de différents organismes. Par ailleurs, cette enquête mettait aussi en lumière l'importance du bénévolat informel ou non encadré, c'est-à-dire le fait de donner gratuitement de son temps pour aider directement des individus, sans être associé à un organisme. Dans ce cas-ci, les individus aidés ne devaient pas vivre à la même adresse que les répondants, mais pouvaient être un ami, voisin ou membre de la famille. En combinant les deux formes de bénévolat, le taux de participation des Québécois à des activités bénévoles s'élevait à 79 % (Statistiques Canada, 2013).

En juillet 2017, la firme SOM a mené un sondage¹ omnibus, pour le compte du Réseau de l'action bénévole du Québec (RABQ), auprès de 1000 répondants. Selon les résultats de ce sondage, il y a maintenant 38 % des Québécois qui offriraient de leur temps à des organismes, alors que 75 % de la population offrirait des services directement et gratuitement à des individus sans être associée à un organisme. Pour le RABQ, ces données sont encourageantes. En effet, le taux de bénévolat formel semble avoir légèrement augmenté. Nous attendons avec impatience les résultats de l'édition 2018 de l'*Enquête sociale générale sur le don, le bénévolat et la participation sociale* en espérant que ces données soient confirmées.

Entretemps, nous nous sommes intéressés au profil des bénévoles impliqués au Québec,

autant ceux qui le font auprès d'organismes que ceux qui le font de façon non encadrée, afin de venir en aide à un individu sans être associés à un organisme. En effet, dans le cadre de sa *Stratégie gouvernementale en action bénévole 2016-2022: un geste libre et engagé*, le gouvernement du Québec a prévu dresser un portrait des bénévoles impliqués dans chacune des régions du Québec. C'est ainsi que le RABQ a sondé, par l'entremise de la firme Léger, 3338 personnes choisies au hasard. L'objectif principal étant de dresser des portraits régionaux des bénévoles et du bénévolat, nous nous sommes assurés qu'au moins 2000 répondants offriraient bénévolement de leur temps à des organismes ou directement à des individus sans être associés à un organisme. De plus, afin d'obtenir des données probantes sur le plan régional, un nombre représentatif de

1- Réseau de l'action bénévole du Québec (RABQ) (2017), Profil sociodémographique des bénévoles (consulté le 8 mai 2018) https://www.rabq.ca/admin/incoming/20171005150838_Profilsociodmographiquedesbnoles.pdf

participants bénévoles a été recruté pour chacune des régions administratives. Par ailleurs, les répondants qui n'effectuaient pas de bénévolat ont tout de même été sondés pour connaître leur avis sur certains sujets.

Le présent rapport de recherche dévoile donc les résultats de ce sondage mené en février 2018. Dans un premier temps, nous distinguerons le nombre de répondants par région administrative et en fonction de leur statut en lien avec le bénévolat. Nous établirons le nombre de bénévoles impliqués auprès d'organismes et/ou auprès d'individus sans être associés à un organisme, de même que le nombre de non-bénévoles. Par la suite, nous nous questionnerons sur l'influence de l'entourage quant au choix de devenir bénévole. Puis, nous tenterons de vérifier si la générosité en temps se traduit par d'autres formes de dons. De plus, nous chercherons à savoir s'il y a une distinction entre les bénévoles et les non-bénévoles à cet égard.

Une fois ces constats établis, nous nous intéresserons aux motivations des bénévoles, en distinguant le bénévolat formel du bénévolat non encadré. Nous porterons une attention aux distinctions qui pourraient se dessiner entre les générations de bénévoles et en fonction du fait d'être né au Canada ou dans un autre pays. De plus, nous nous intéresserons aux motivations ayant mené à l'implication bénévole et aux raisons qui motivent les bénévoles à demeurer actifs. Nous nous questionnerons également sur les secteurs d'activités où les organismes accueillent le plus de bénévoles, de même qu'aux tâches effectuées par ces derniers, qu'ils soient bénévoles auprès d'organismes ou directement auprès d'individus. Aussi, nous validerons la façon dont les Québécois préfèrent s'impliquer, soit en solo, soit en groupe.

Pour développer davantage le portrait des bénévoles et du bénévolat, nous avons questionné les répondants bénévoles sur le temps qu'ils allouent à leurs activités bénévoles. Pour ces données précises, nous avons cherché à déterminer s'il y avait une différence significative entre les régions

administratives, en supposant que dans les régions plus éloignées des grands centres et moins peuplées, l'implication bénévole serait plus marquée. Cela en considérant que les résidents de ces régions sont, selon notre perception, susceptibles d'être plus solidaires avec leurs concitoyens que dans les grands centres qui ont la réputation d'être plutôt impersonnels. D'ailleurs, les annexes du présent rapport comportent les informations détaillées par région administrative pour chacune des questions posées aux répondants. Des fiches personnalisées pour chacune des régions administratives sont disponibles sur le site www.rabq.ca.

Finalement, ce portrait des bénévoles et du bénévolat s'intéresse aux retombées du bénévolat, particulièrement dans une perspective d'aide à l'emploi. Nous croyons que le bénévolat est une excellente occasion de parfaire ses connaissances et d'accroître ses compétences. Nous avons donc demandé aux répondants bénévoles s'ils confirmaient cette prémisse et, plus encore, si leur bénévolat leur avait permis d'être en contact avec des employeurs potentiels, ou même d'avoir trouvé un emploi là où ils étaient bénévoles. D'emblée, nous supposons que les jeunes et les répondants nés ailleurs qu'au Canada bénéficient plus que les autres de ce type de retombées que peut apporter le bénévolat tout au long de leur parcours d'intégration à la vie active.

Enfin, nous terminerons ce rapport avec la présentation des résultats d'une question s'adressant aux répondants non bénévoles afin de connaître les raisons de leur non-implication. Nous présenterons également la perception des répondants, qu'ils soient bénévoles ou non, sur les meilleures façons d'encourager les Québécois à s'impliquer bénévolement.

2 PORTRAIT GLOBAL DES RÉPONDANTS

Dans les questions qui suivent, nous allons parler de bénévolat. Un bénévole est quelqu'un qui donne, volontairement et sans rémunération, son temps et ses capacités, au service d'une cause, d'une organisation ou d'une personne pour accomplir une fonction ou une tâche.

QUESTIONS

- A** Actuellement, donnez-vous **bénévolement** du temps pour un **ORGANISME**, ne serait-ce qu'à l'occasion ?
- B** Actuellement, donnez-vous **bénévolement** du temps pour un **INDIVIDU**, ne serait-ce qu'à l'occasion ?

Régions administratives

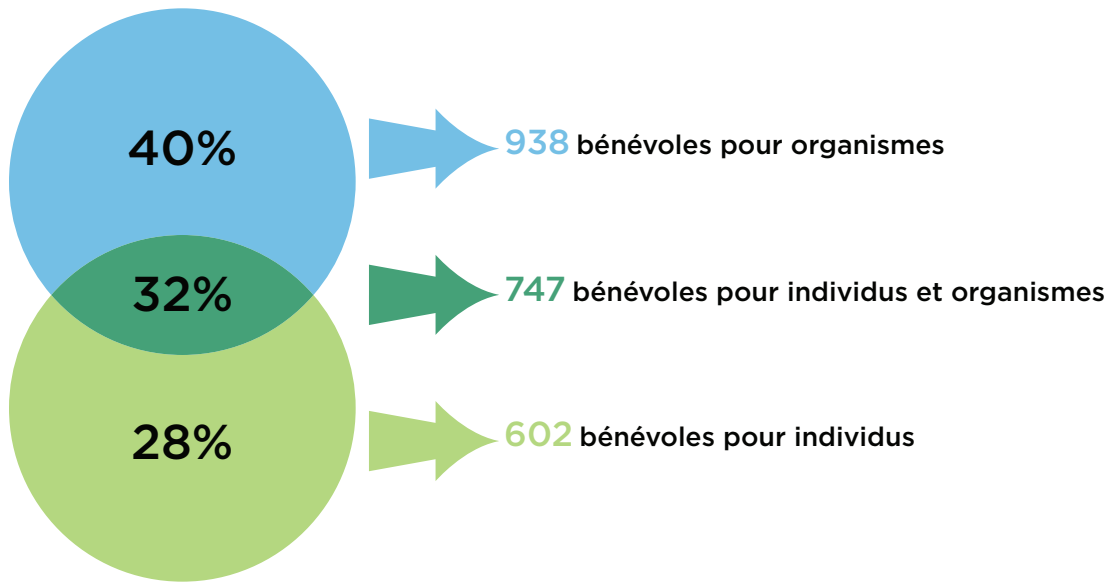
Le tableau qui suit présente la provenance des répondants, de même que leur statut en termes de bénévolat. Pour les fins du présent rapport, l'expression «bénévole auprès d'un individu» consiste à identifier les bénévoles qui ne sont pas associés à un organisme, mais qui offre des services bénévoles à un voisin, ami ou membre de la famille, tel qu'expliqué

en introduction. Par ailleurs, un certain nombre de bénévoles sont impliqués autant auprès d'organismes que de façon non-encadrée auprès d'individus. Ainsi, l'addition du nombre de ces deux types d'implications bénévoles dépassera le nombre total de bénévoles mentionnés.

TABLEAU 1 – PROVENANCE ET STATUT DES RÉPONDANTS

	Total de bénévoles	Bénévoles pour un organisme		Bénévoles pour un individu		Total
	Total de non-bénévoles					
Centre-du-Québec	100	69	65	51	151	
Montérégie	180	137	105	101	281	
Laurentides	100	72	60	46	146	
Lanaudière	100	62	62	50	150	
Laval	100	69	60	45	145	
Chaudière-Appalaches	100	67	56	47	147	
Gaspésie-Iles-de-la-Madeleine	100	72	67	30	130	
Nord-du-Québec	100	81	55	35	135	
Côte-Nord	103	81	46	49	152	
Abitibi-Témiscamingue	100	83	49	49	149	
Outaouais	100	74	65	47	147	
Montréal	503	398	284	216	719	
Estrie	100	70	62	45	145	
Mauricie	100	72	67	48	148	
Capitale-Nationale	201	144	117	106	307	
Saguenay-Lac-St-Jean	100	71	59	50	150	
Bas-Saint-Laurent	100	63	70	36	136	
Total	2,287	1,685	1,349	1,051	3,338	

TABLEAU 2 — RÉPARTITION DES RÉPONDANTS BÉNÉVOLES



3 L'INFLUENCE SUR L'ENTOURAGE ET LA PROPENSION AUX DONNS

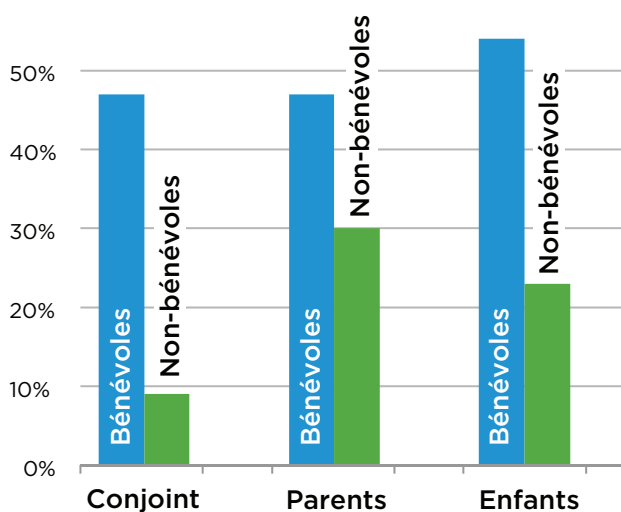
Dans le cadre de cette enquête, nous avons cherché à savoir si l'entourage immédiat pouvait avoir une incidence sur l'implication bénévole.

Nous avons constaté que pour les bénévoles interrogés qui sont en couple, 47% des conjoints font du bénévolat, alors que ce n'est le cas que pour 9% des conjoints des non-bénévoles.

Cette tendance s'observe aussi pour les répondants ayant des enfants. Les bénévoles ayant des enfants de 13 ans ou plus affirment dans 54% des cas que ces derniers donnent également de leur temps bénévolement, alors que cette proportion diminue de plus de la moitié chez les non-bénévoles.

Enfin, bien que présent, l'écart est moins significatif lorsque nous demandons aux répondants si leurs parents faisaient ou font du bénévolat. En effet, à cette question, 30% des non-bénévoles ont vu leurs parents

TABLEAU 3 — LE BÉNÉVOLAT CHEZ LES PROCHES



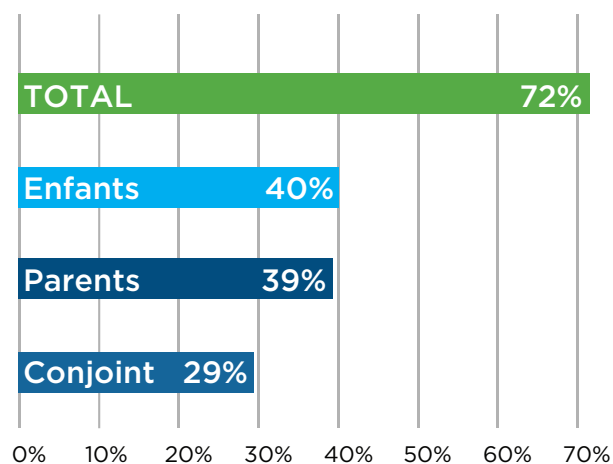
QUESTIONS

- A** Pour ceux qui ont indiqué être en couple: Est-ce que votre conjoint(e) fait du bénévolat?
- B** Est-ce que vos parents font ou faisaient du bénévolat?
- C** Pour ceux qui ont mentionné avoir des enfants: Vos enfants font-ils du bénévolat? S'il y a plusieurs enfants, il en faut au moins un qui fasse du bénévolat pour indiquer OUI

faire du bénévolat, alors que c'est le cas de 47% des bénévoles.

Au total, ce sont 72% de l'ensemble des répondants, qu'ils soient bénévoles ou non, qui ont été en contact avec le bénévolat via leurs proches.

TABLEAU 4 — L'ENTOURAGE BÉNÉVOLE



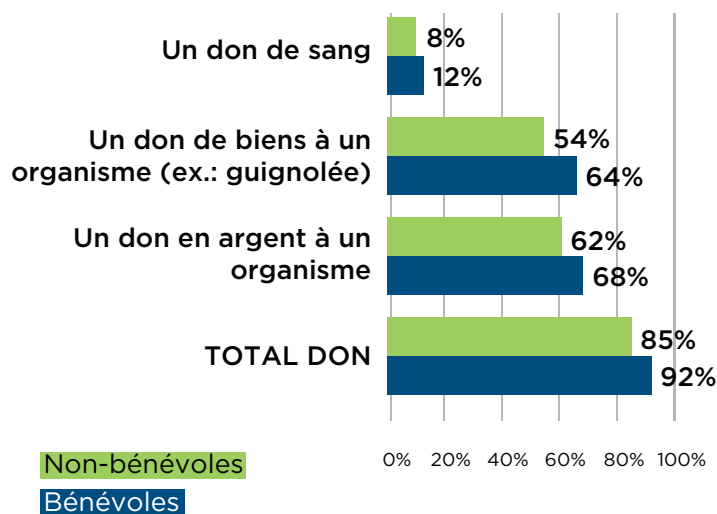
Après avoir évalué l'influence de l'entourage sur la tendance à s'impliquer bénévolement, ou l'effet inverse, nous nous sommes demandé si la générosité en temps avait un impact sur d'autres formes de générosité. Ainsi, nous avons demandé aux répondants si, au cours de la dernière année, ils avaient effectué un don en argent ou en bien matériel à un organisme, ou encore un don de sang.

Dans l'ensemble, ils sont 92 % des bénévoles contre 85 % des non-bénévoles à avoir effectué un ou l'autre de ces dons au cours de la dernière année. La distinction est plus évidente au niveau des dons de bien à un organisme, alors que 64 % des bénévoles en ont fait un contre 54 % des non-bénévoles.

QUESTIONS

- A** Au cours de la dernière année, avez-vous fait...
Un don en argent à un organisme
- B** Au cours de la dernière année, avez-vous fait...
Un don de biens à un organisme (ex.: guignolée)
- C** Au cours de la dernière année, avez-vous fait...
Un don de sang

TABLEAU 5 — DONS EFFECTUÉS DANS LA DERNIÈRE ANNÉE EN FONCTION DU STATUT DE BÉNÉVOLAT



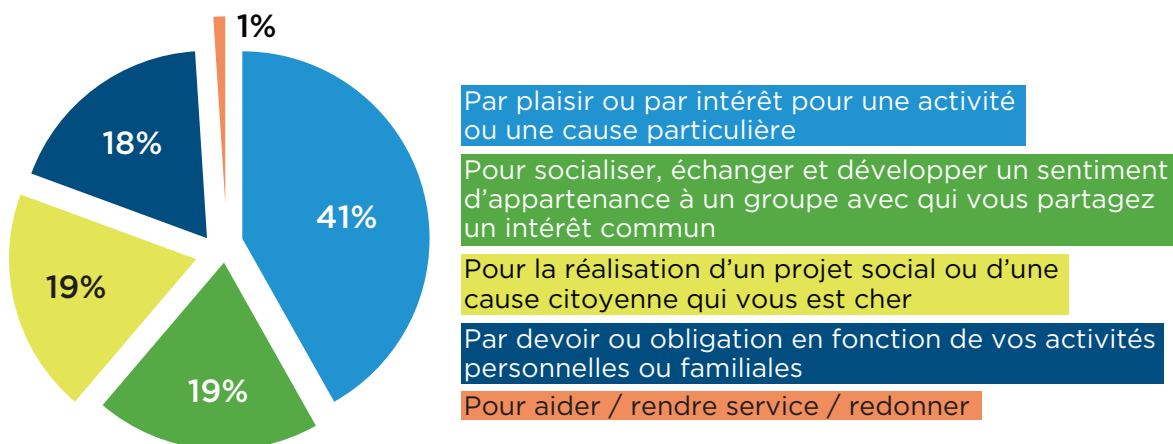
4 LES INCITATIFS À S'ENGAGER

Pourquoi devenir bénévole ?

Afin d'aider les organismes à mieux cibler leur message de recrutement, nous avons cru bon de demander aux bénévoles quelle avait été le premier incitatif les ayant amené à devenir bénévole.

Qu'ils soient impliqués auprès d'organismes ou directement auprès d'individus, la première motivation à s'impliquer serait de façon marquée par plaisir ou par intérêt pour une activité ou cause particulière (41%).

TABLEAU 6 – INCITATIFS À S'ENGAGER



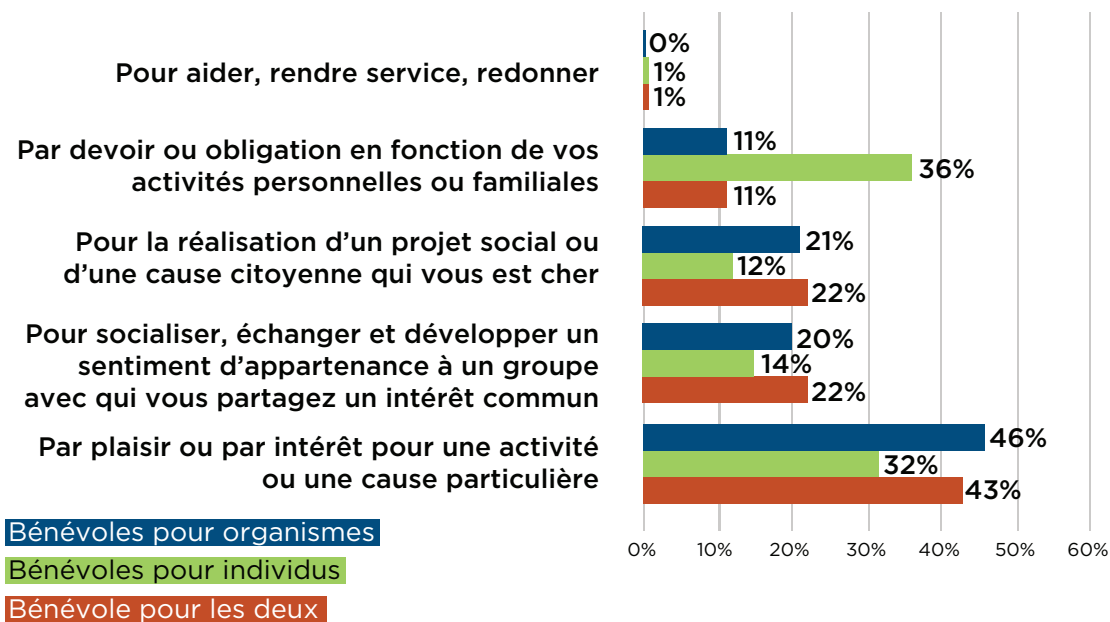
Nous notons toutefois une importante différence quant aux bénévoles impliqués auprès d'individus. Dans leur cas, l'implication bénévole relève d'un devoir ou d'une obligation en fonction de leurs activités personnelles ou familiales pour 36% d'entre eux alors que 11% des bénévoles impliqués au sein d'organismes ont mentionné cette motivation pour s'impliquer.

QUESTIONS

A Parmi les éléments déclencheurs suivants, quel a été celui qui vous a incité le PLUS à consacrer **BÉNÉVOLEMENT** de votre temps à une cause ou un organisme ?

Par ailleurs, les motivations sont similaires pour les hommes et les femmes et ce, peu importe leur âge.

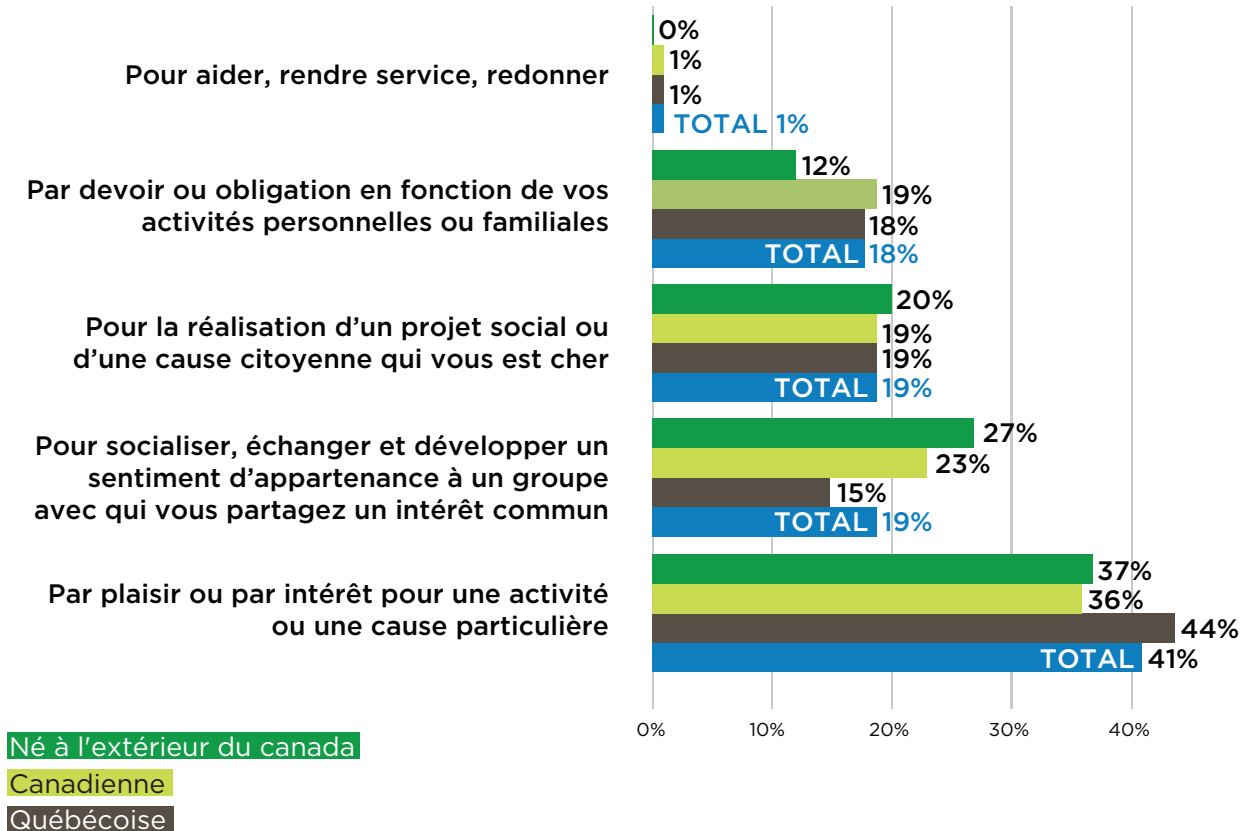
TABLEAU 7 — INCITATIFS À S'ENGAGER SELON LE TYPE DE BÉNÉVOLAT



12

Toutefois, nous observons quelques nuances entre les répondants nés au Canada et ceux nés à l'extérieur du pays pour qui la socialisation semble un élément déclencheur important pour leur implication bénévole.

TABLEAU 8 — INCITATIFS À S'ENGAGER SELON LE LIEU DE NAISSANCE



5 POURQUOI POURSUIVRE SON ENGAGEMENT BÉNÉVOLE ?

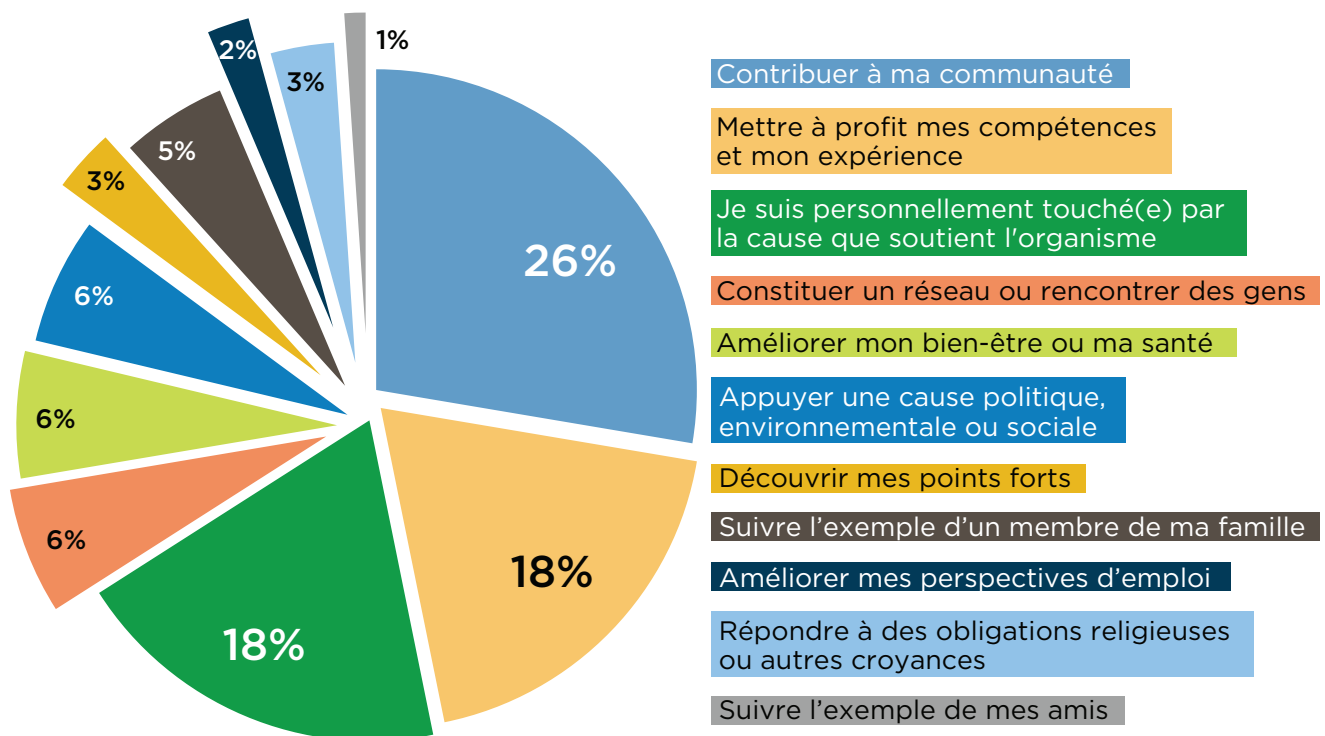
Dans le cadre de cette enquête, nous avons supposé que les motivations pour demeurer actif bénévolement étaient différentes de celles qui avaient initialement incité les gens à s'impliquer. Ces données seront utiles pour les organismes qui cherchent à fidéliser leurs bénévoles en tentant de répondre à leurs attentes.

QUESTION

A Quelles sont vos motivations à poursuivre votre activité bénévole ?

La première raison invoquée pour maintenir l'engagement bénévole est le fait de contribuer à leur communauté, suivi en proportion égale de mettre à profit leurs compétences et leur expérience et enfin, parce qu'ils sont personnellement touchés par la cause que soutient l'organisme.

TABLEAU 9 — MOTIVATIONS À MAINTENIR SON ENGAGEMENT



À cette question, certaines différences sont à noter entre les bénévoles impliqués auprès d'organismes versus ceux impliqués auprès d'individus.

Pour les bénévoles impliqués au sein d'organismes, le désir de contribuer à la communauté et le fait d'être touché personnellement par une cause concernent respectivement 31% et 20% des répondants, alors que les bénévoles auprès d'individus ont mentionné ces motivations dans respectivement 19% et 12% des cas.

Nous notons également une légère différence associée à la tranche d'âge des répondants. En effet, la découverte des points forts et l'amélioration des perspectives d'emploi semblent des motivations plus fréquentes chez les moins de 35 ans et les personnes nées à l'extérieur du Canada.

TABLEAU 10 — MOTIVATIONS À MAINTENIR SON ENGAGEMENT SELON LE TYPE DE BÉNÉVOLAT

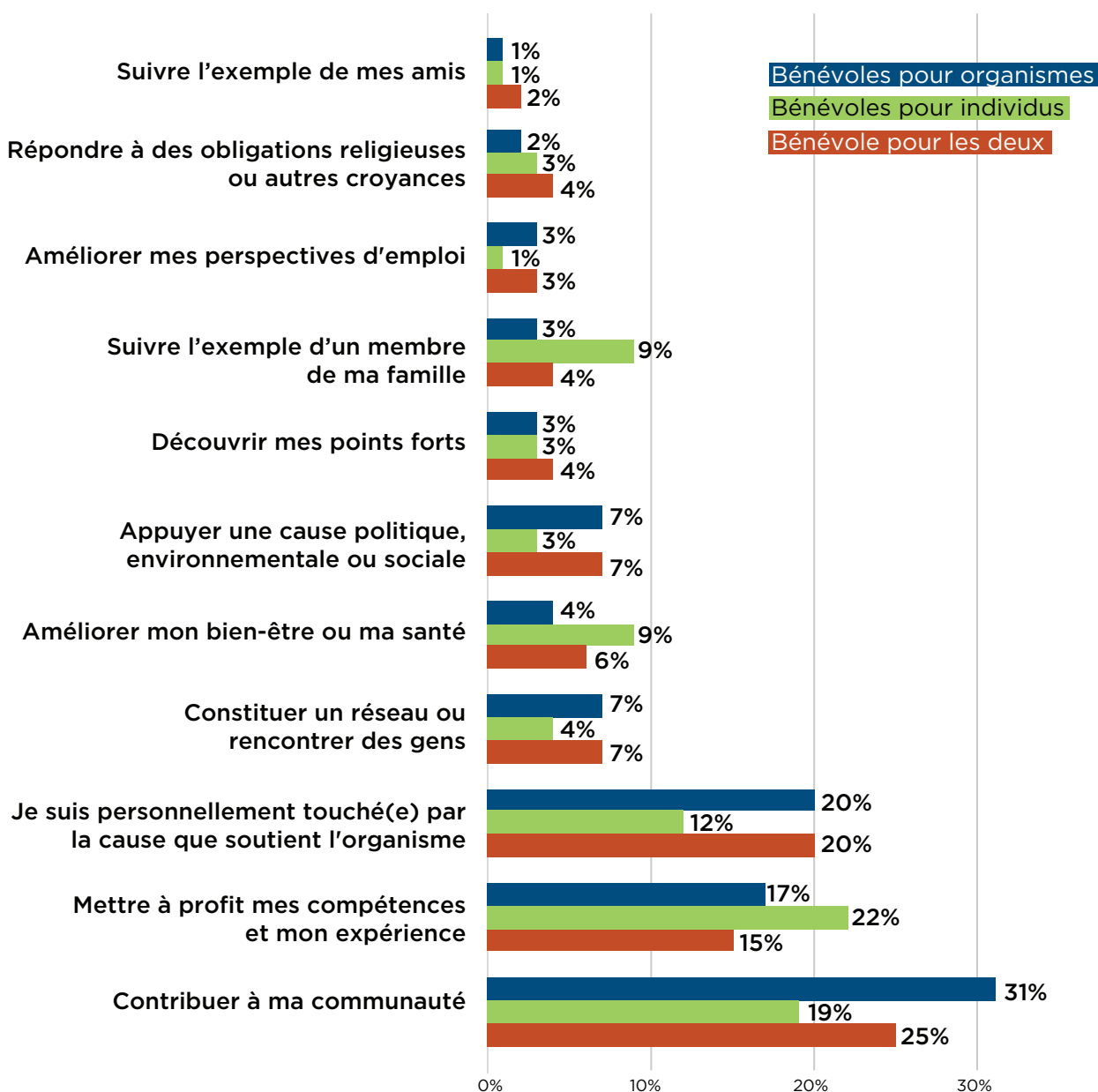
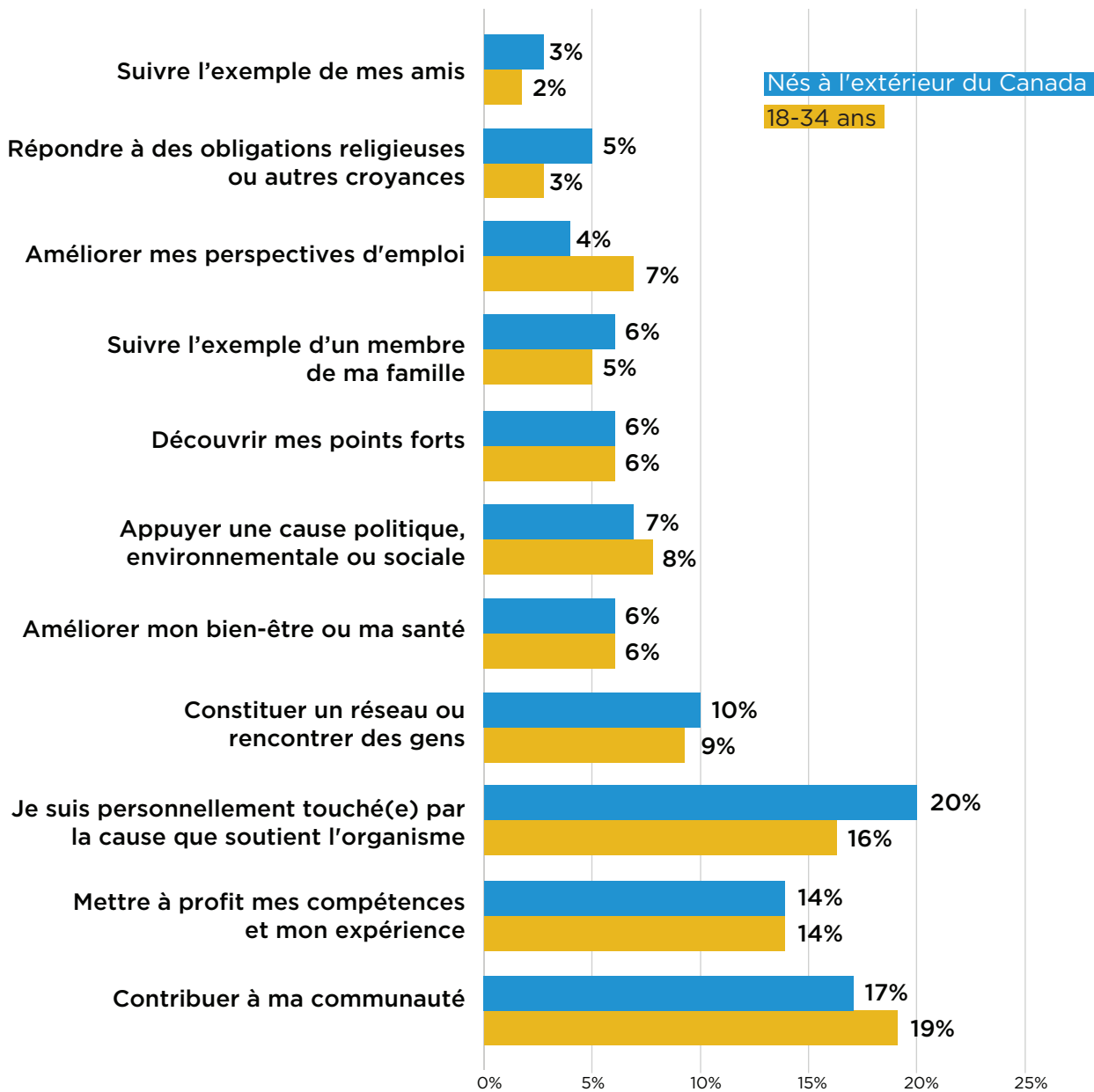


TABLEAU 11 — MOTIVATIONS À MAINTENIR SON ENGAGEMENT SELON LE LIEU DE NAISSANCE ET L'ÂGE DES BÉNÉVOLES



6 LA NATURE DE L'IMPLICATION BÉNÉVOLE

Les bénévoles sont présents dans plusieurs secteurs d'activités au Québec. Nous avons voulu savoir dans quels secteurs cette présence était la plus significative.

Parmi les répondants bénévoles 37% sont actifs au sein d'organismes culturels ou de loisirs. Le deuxième secteur où nous retrouvons le plus de répondants bénévoles est celui des services sociaux (28%) suivis par le secteur de la santé (19%). Dans ce cas-ci, nous ne notons pas de différence significative entre les secteurs d'activités mentionnés par les hommes et les femmes,

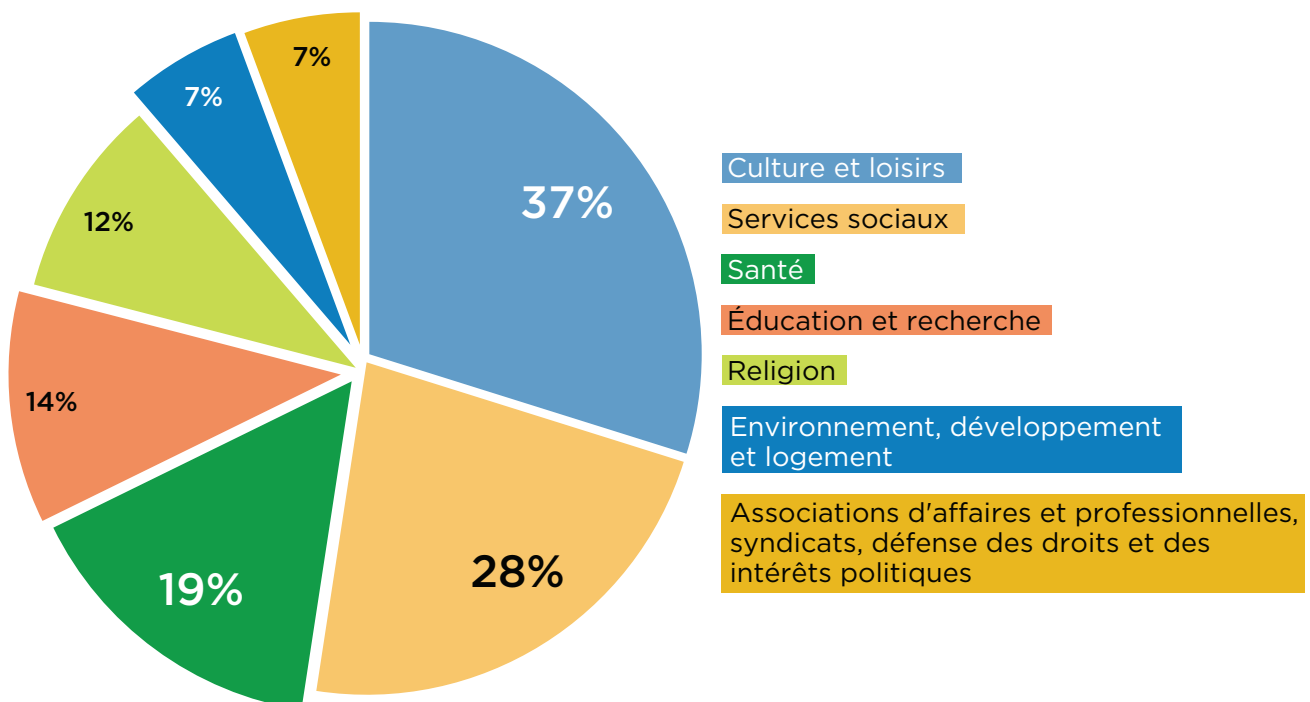
QUESTION

A Dans quel(s) secteur(s) d'activité faites-vous du bénévolat ?

Puisque les répondants pouvaient sélectionner plusieurs réponses, le total des données dépasse 100%.

ou en fonction de leur âge. Le total des mentions des tableaux présentés ici-bas peut être supérieur à 100% puisque les répondants pouvaient sélectionner plusieurs réponses. À noter d'ailleurs qu'un peu moins du quart des répondants, soit 22%, a mentionné être impliqué dans plus d'un secteur d'activité, ce qui peut relativiser l'impression que ce sont toujours les mêmes qui s'impliquent.

TABLEAU 12 — SECTEUR D'ACTIVITÉS OÙ S'IMPLIQUENT LES BÉNÉVOLES



Les tâches effectuées

En plus des domaines ou secteurs d'activités les plus populaires auprès des bénévoles, nous avons cherché à connaître le type de tâches qu'effectuaient ces derniers.

Parmi les possibilités de réponses concernant les tâches effectuées par les bénévoles, une distinction importante se dessine entre ceux qui sont bénévoles au sein des organismes et ceux qui sont directement impliqués auprès d'individus. Alors que 30 % de l'ensemble des répondants affirment apporter un soutien

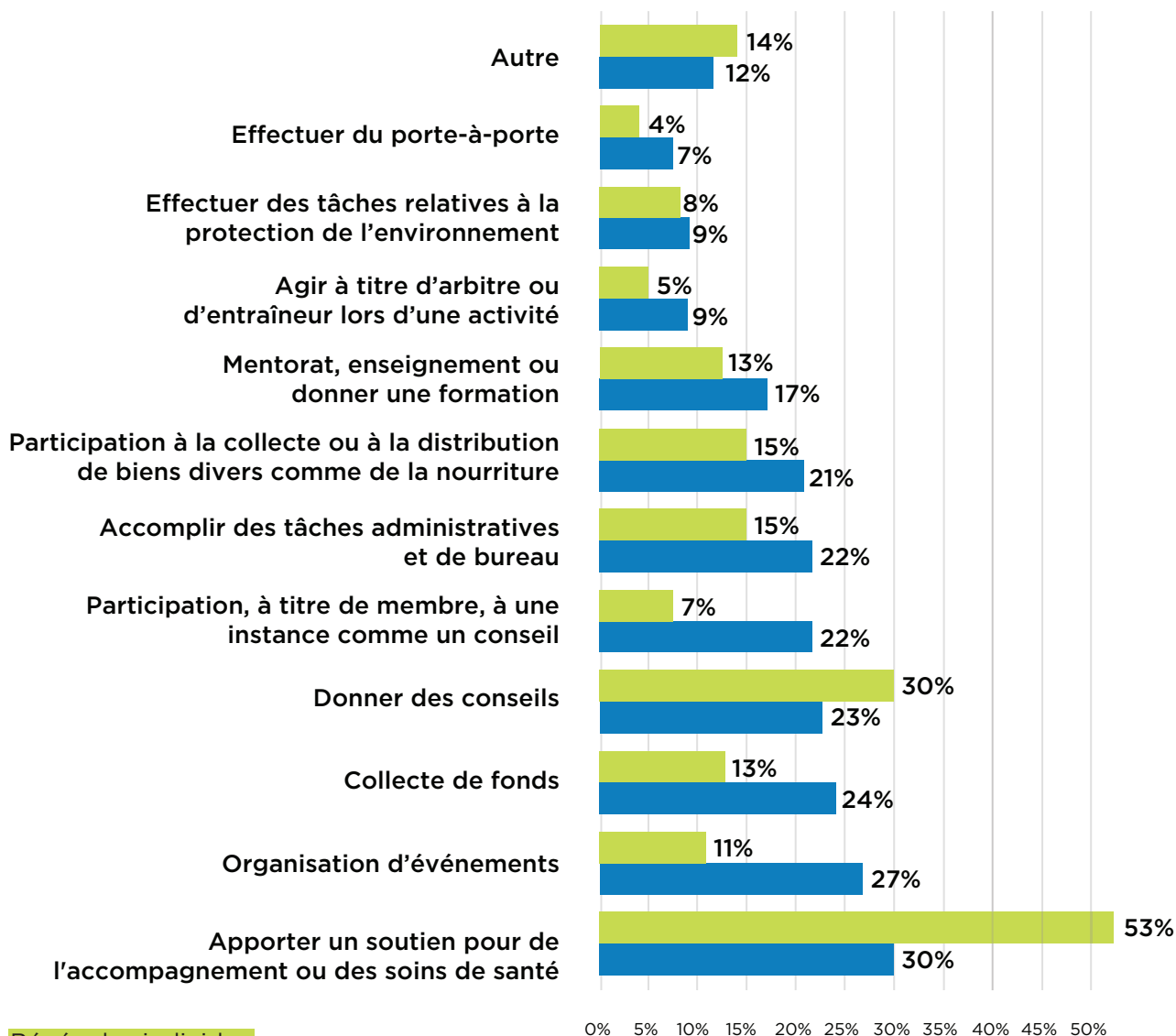
QUESTIONS

A Au cours de la dernière année, quel(s) type(s) de tâches avez-vous effectuées dans le cadre de votre (vos) activité(s) de bénévolat ?

Puisque les répondants pouvaient sélectionner plusieurs réponses, le total des données dépasse 100 %.

pour de l'accompagnement ou des soins de santé, cette proportion grimpe à 53% chez les bénévoles impliqués auprès d'individus alors qu'elle n'est que de 13% chez les bénévoles impliqués auprès d'organismes et 32% chez ceux qui pratiquent les deux types de bénévolat.

TABLEAU 13 – NATURE DES TÂCHES - BÉNÉVOLES AUPRÈS D'INDIVIDUS



Bénévoles individuels

TOTAL

À l'inverse, l'organisation d'événement concerne 27% de l'ensemble des répondants, soit 34% chez les bénévoles impliqués auprès d'organismes et 11% chez ceux impliqués auprès d'un individu et 31% de ceux qui pratiquent les deux types de bénévolat.

Nous pouvons expliquer que des personnes impliquées directement auprès d'individus participent à l'organisation d'événements par l'hypothèse que la désignation « organisation d'événements » a été interprétée comme étant le fait de prévoir des activités avec les individus qu'ils aident. Certaines interrogations se posent concernant d'autres types de tâches qui ont été identifiés par les répondants bénévoles directement auprès d'individus. Dans une prochaine études, il faudrait voir à détailler plus explicitement ce que nous entendons par chacune des tâches énumérées.

TABLEAU 14 — NATURE DES TÂCHES - BÉNÉVOLES AUPRÈS D'ORGANISMES

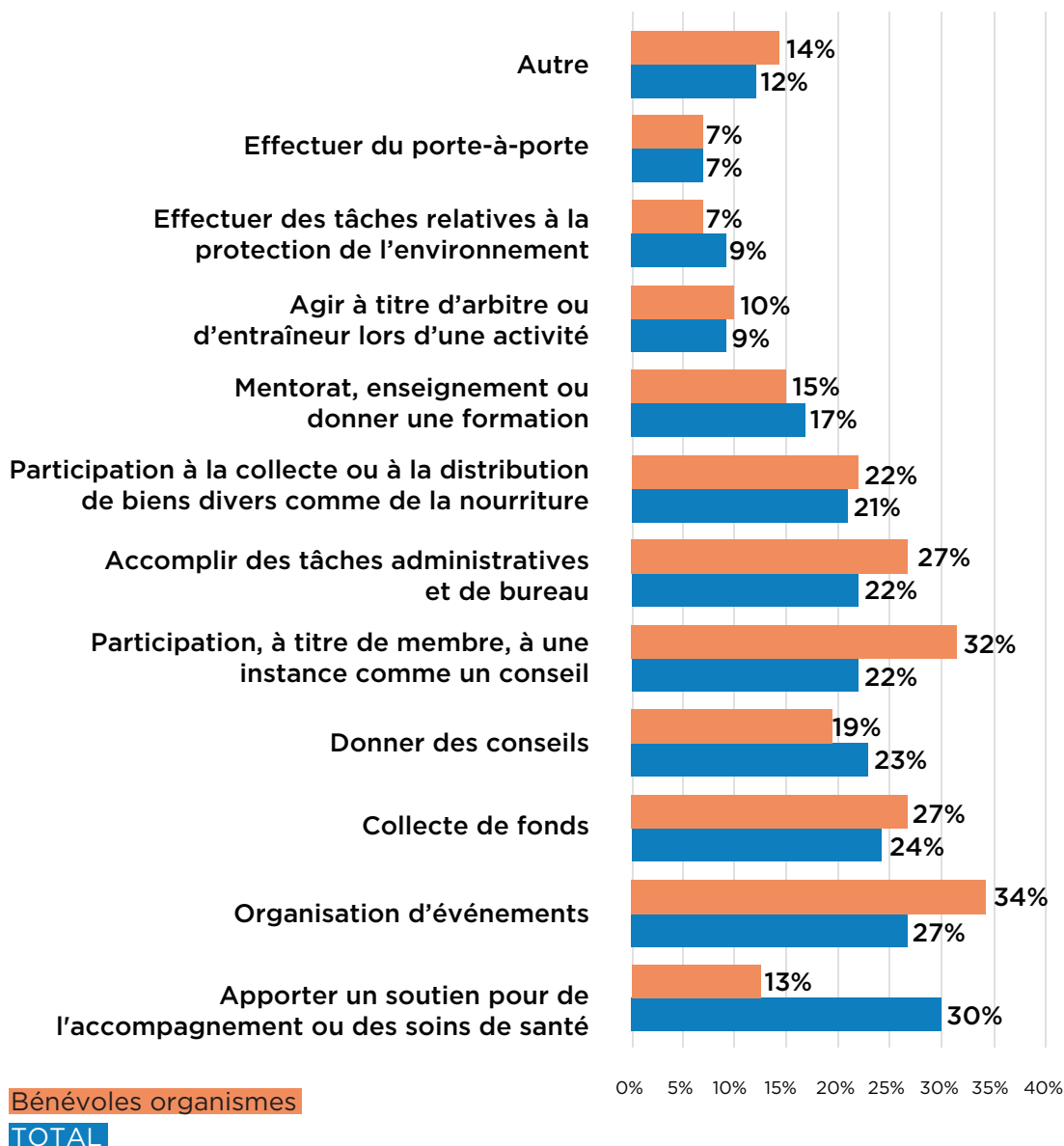
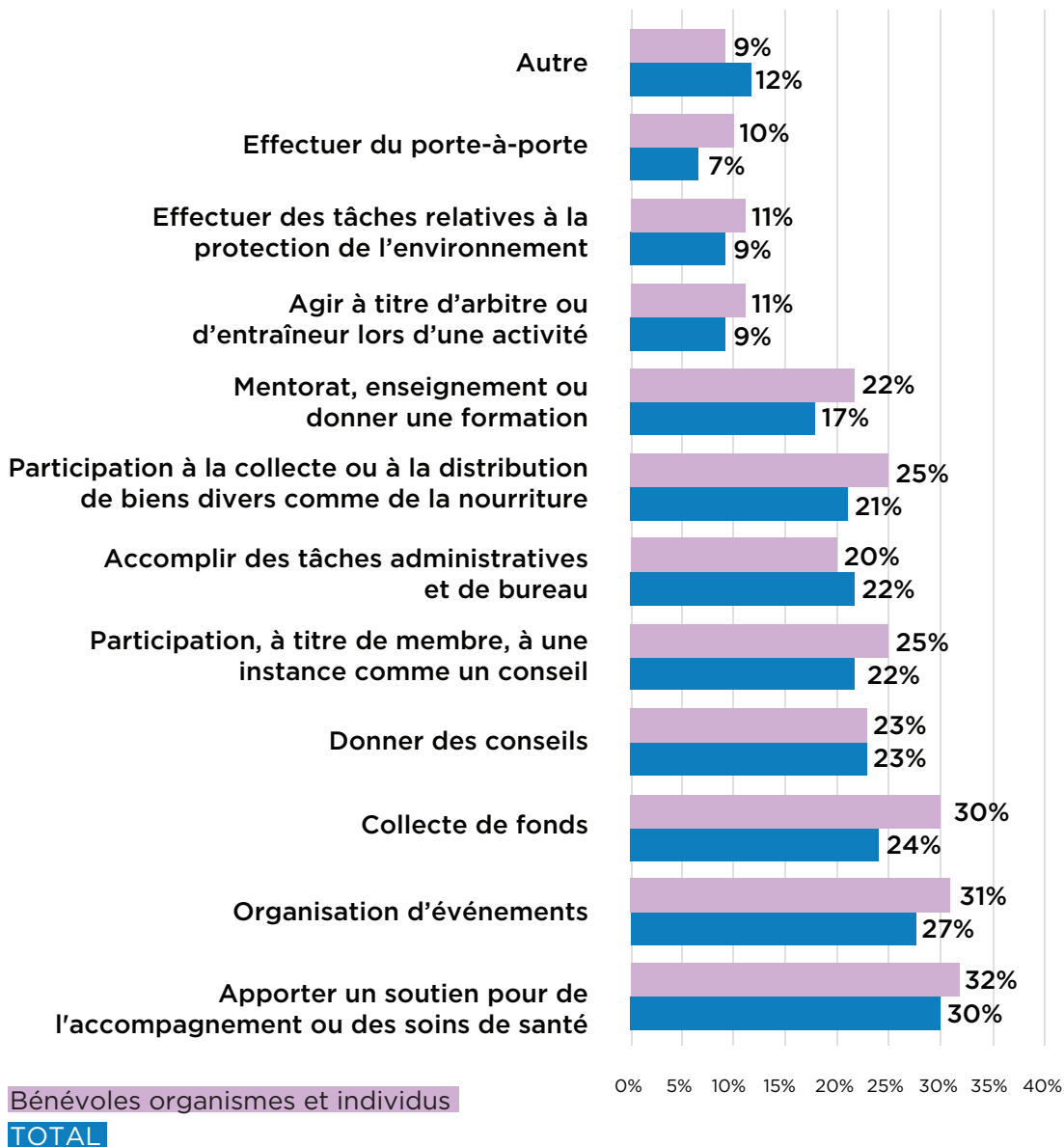


TABLEAU 15 — NATURE DES TÂCHES - BÉNÉVOLES AUPRÈS D'ORGANISMES ET INDIVIDUS



Toujours au niveau des tâches effectuées, une certaine distinction s'impose entre les femmes et les hommes bénévoles. Les femmes bénévoles semblent plus nombreuses à apporter un soutien pour de l'accompagnement ou des soins de santé, alors que pour les hommes, c'est dans l'organisation d'événements que nous les retrouvons en plus grand nombre, suivi de près par leur participation à des conseils d'administration.

Enfin, le type de tâches effectuées évolue avec l'âge des bénévoles, les plus jeunes étant plus nombreux à offrir de leur temps pour organiser des événements alors que les plus âgés, pour plus de la moitié d'entre eux, apportent un soutien pour l'accompagnement ou les soins de santé.

TABLEAU 16 – NATURE DES TÂCHES POUR LES HOMMES ET LES FEMMES

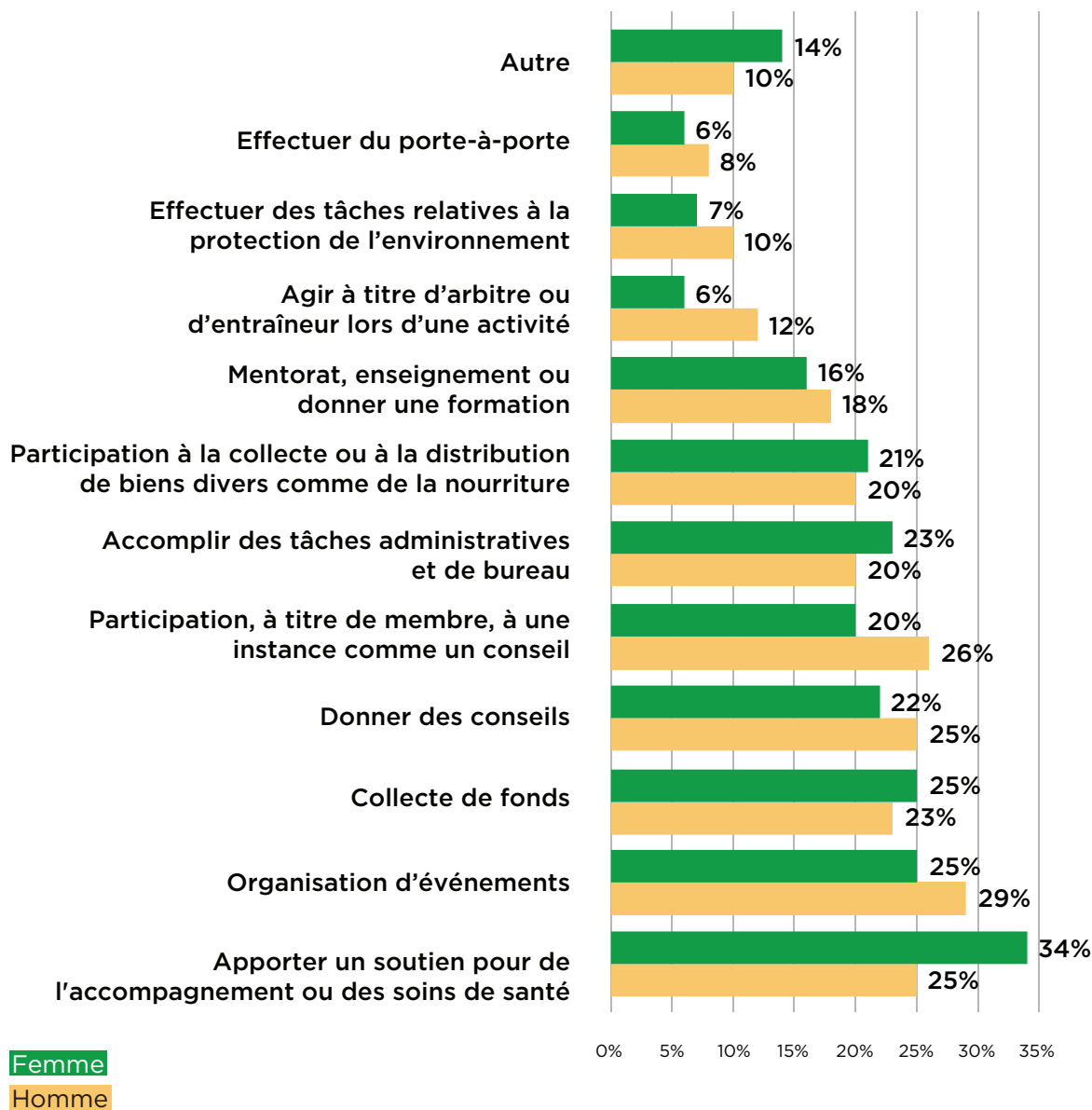
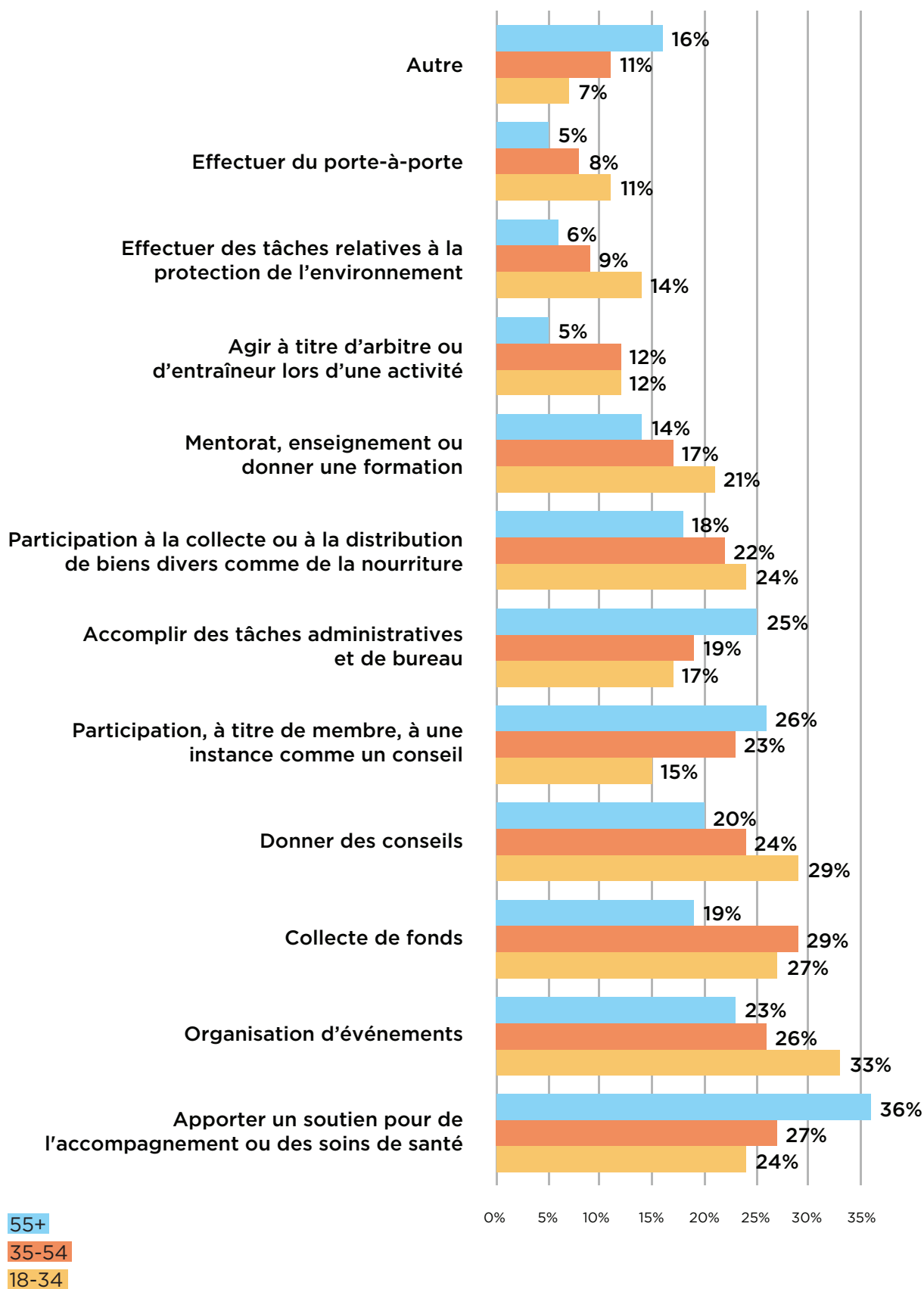


TABLEAU 17 — NATURE DES TÂCHES SELON L'ÂGE DES BÉNÉVOLES



7 S'IMPLIQUER SEUL OU EN GROUPE?

Le bénévolat est une occasion unique de socialiser et de construire de nouvelles relations. Nous nous sommes questionnés sur la façon dont les bénévoles préfèrent s'impliquer.

Peu importe le type de tâches effectuées au sein d'organismes ou auprès d'individus, les répondants ont été nombreux à préférer s'impliquer seuls. En effet, ils sont 46 % à avoir mentionné que c'était leur façon préférée de s'impliquer, suivi de 25 % indiquant préférer s'impliquer en compagnie de leurs amis.

L'implication avec des amis semble plus recherchée chez les 18-34 ans qui ont été 33 % à affirmer préférer s'impliquer avec des amis, un pourcentage à peine un peu plus bas que ceux qui préféreraient s'impliquer seuls (38%).

QUESTIONS

A De quelle façon, préférez-vous vous impliquer bénévolement ?

Seul(e)

En couple

En famille

Avec des amis

Avec des collègues

Toutefois, ce sont là les types d'implications préférés des répondants. Si nous considérons l'ensemble des réponses qui ont été données, 78 % des répondants affirment apprécier s'impliquer seuls, contre 65 % qui apprécient le faire avec des amis, bien que ce ne soit pas nécessairement leur première préférence.

TABLEAU 18 — FAÇONS PRIVILÉGIÉES DE S'IMPLIQUER BÉNÉVOLEMENT

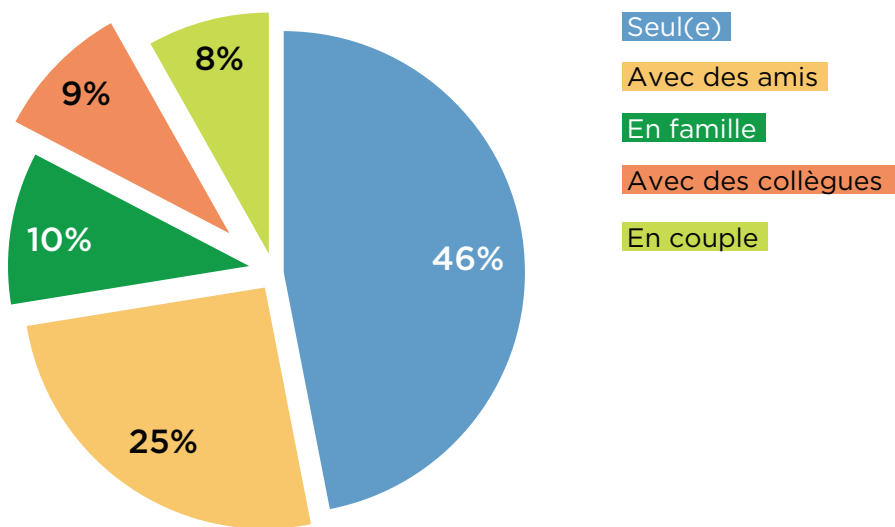
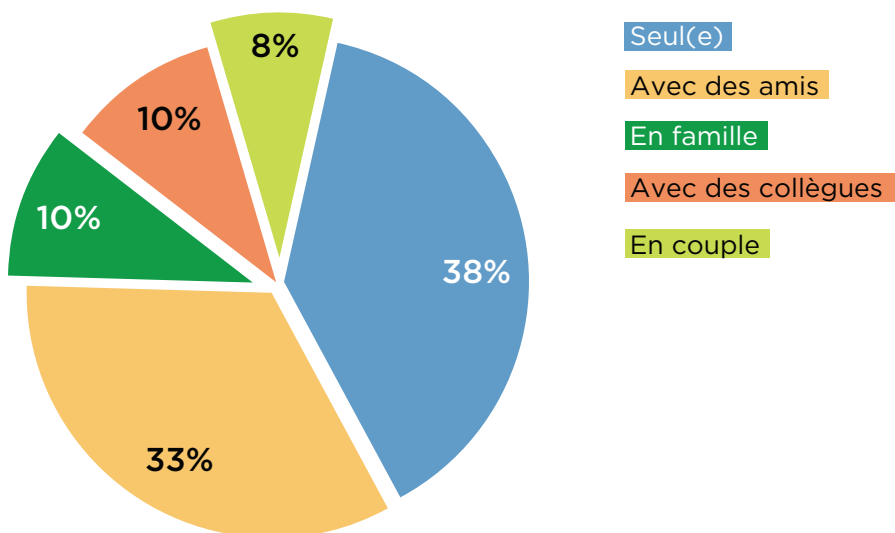
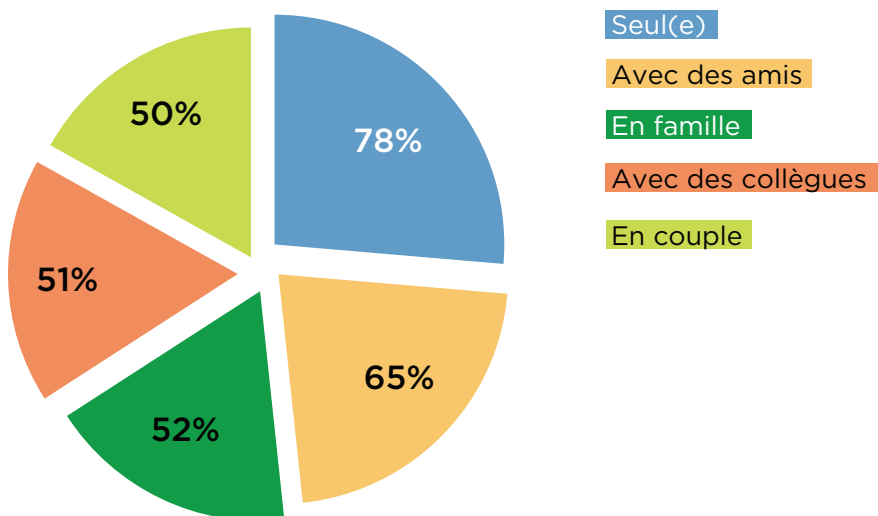


TABLEAU 19 — FAÇONS PRIVILÉGIÉES DE S'IMPLIQUER BÉNÉVOLEMENT CHEZ LES MOINS DE 35 ANS



24

TABLEAU 20 — AUTRES FAÇONS APPRÉCIÉES DE S'IMPLIQUER BÉNÉVOLEMENT



Puisque les répondants pouvaient sélectionner les réponses en ordre de préférence, le total des données est supérieur à 100 %.

8 LA DURÉE DU BÉNÉVOLAT

Nombre d'heures consacrées

Nous verrons plus loin que les répondants qui ne font pas de bénévolat ont mentionné, comme première raison, le manque de temps. Afin d'en savoir plus sur cette réalité du temps investit bénévolement, nous avons demandé aux bénévoles combien d'heures par mois ils consacraient à leurs activités bénévoles.

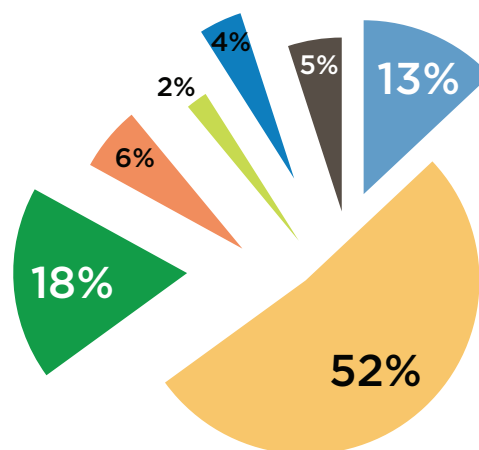
L'impression à laquelle nous avons fait allusion plus tôt, à savoir que ce sont toujours les mêmes qui s'impliquent, peut s'expliquer par le grand nombre d'heures effectuées par un petit groupe d'individus. En effet, ils sont 12 % à effectuer 21 heures ou plus de bénévolat par mois, alors que 52 % des répondants consacrent entre 1 et 10 heures par mois. La moyenne d'heure de bénévolat pour l'ensemble des répondants est de 10,2 heures par mois, ou un peu plus de 120 heures annuellement. La moyenne d'heures effectuées augmente avec l'âge, pour atteindre 12,2 heures par mois chez les 55 ans et plus. Par ailleurs, il n'y a pas de distinction marquée quant à la moyenne d'heures de bénévolat effectuées par les bénévoles impliqués auprès d'organismes (10,2 heures) et ceux impliqués directement auprès d'individus (8 heures) ou les deux (11,9 heures) ni entre les hommes et les femmes (10 heures et 10,4 heures).

Enfin, notons que les bénévoles de la région du Nord-du-Québec investissent en moyenne 15,3 heures par mois, alors que ceux de la région de Chaudière-Appalaches s'impliquent en moyenne 8,1 heures par mois.

QUESTIONS

A Au cours de la dernière année, combien d'heures avez-vous consacré mensuellement à votre engagement bénévole ?

TABLEAU 21 — MOYENNE MENSUELLE DES HEURES D'IMPLICATION BÉNÉVOLE



Moins d'une heure par mois

1 à 10 heures par mois

11 à 20 heures par mois

21 à 30 heures par mois

31 à 40 heures par mois

41 heures et plus par mois

Je ne sais pas

TABLEAU 22 — MOYENNE MENSUELLE DES HEURES D'IMPLICATION BÉNÉVOLE SELON L'ÂGE DES BÉNÉVOLES

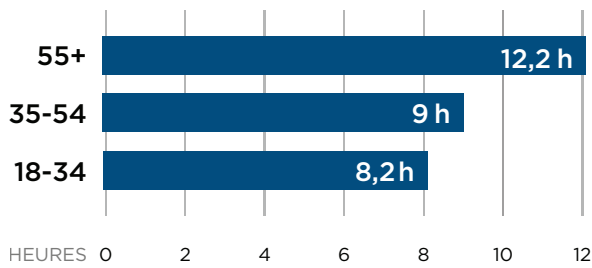


TABLEAU 23 — MOYENNE MENSUELLE DES HEURES D'IMPLICATION BÉNÉVOLE POUR LES HOMMES, LES FEMMES ET PAR TYPE DE BÉNÉVOLAT

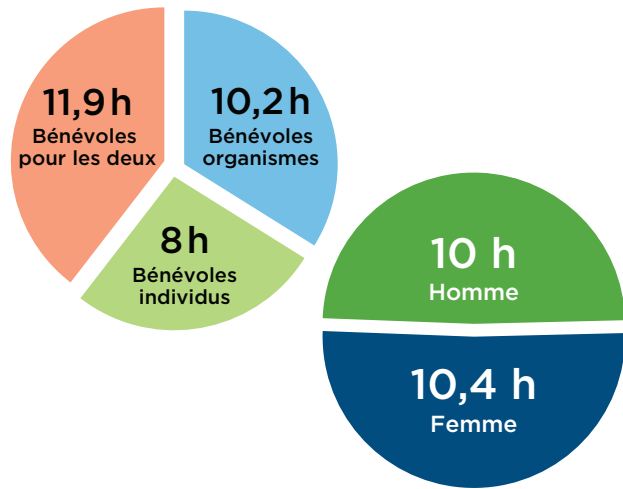
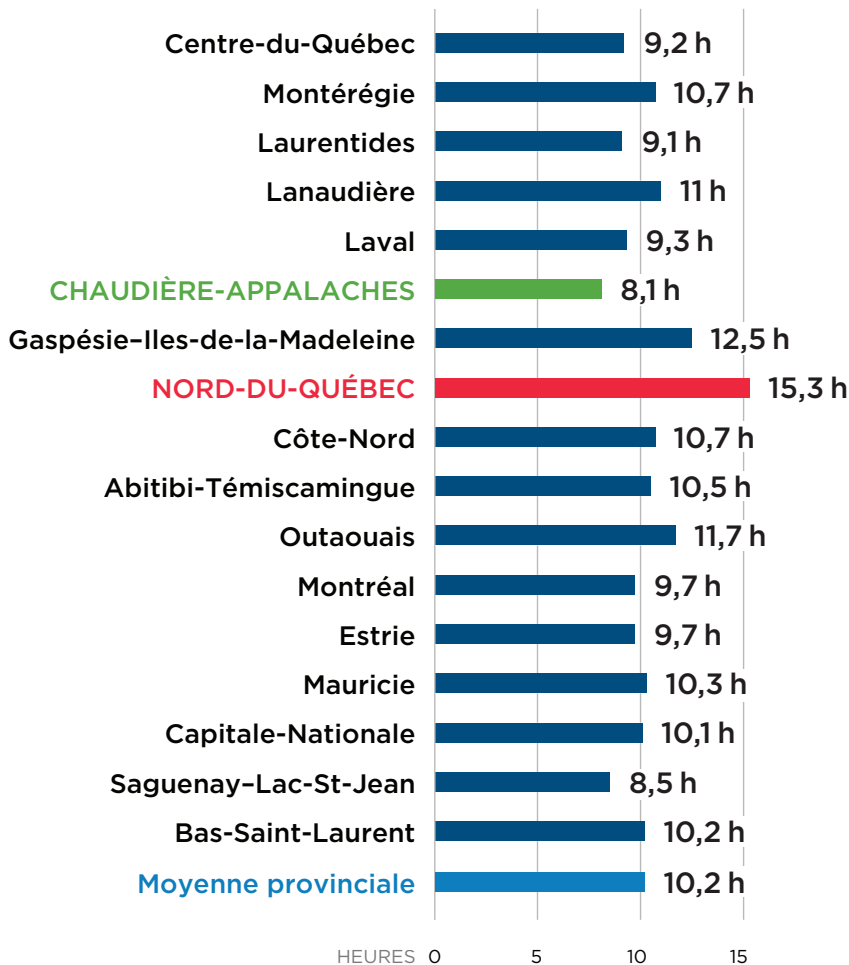


TABLEAU 24 — MOYENNE MENSUELLE DES HEURES D'IMPLICATION BÉNÉVOLE PAR RÉGION ADMINISTRATIVE



9 NOMBRE D'ANNÉES D'IMPLICATION

Les organismes ont souvent l'impression d'être constamment à la recherche de nouveaux bénévoles pour répondre à leur mission. Nous avons cherché à savoir si le nombre d'année moyen que les bénévoles consacrent à leur activité bénévole au cours de leur vie avait un impact sur le recrutement continu au sein des organismes.

En plus du nombre d'heures consacrées au bénévolat, nous nous sommes questionnés sur la durée de l'expérience bénévole. L'échantillonnage de bénévoles interrogés était fort diversifié à cet effet, allant d'une expérience bénévole de quelques mois (12%) à une implication de plus de 21 années, consécutives ou non (18%).

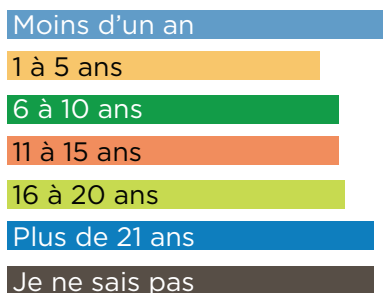
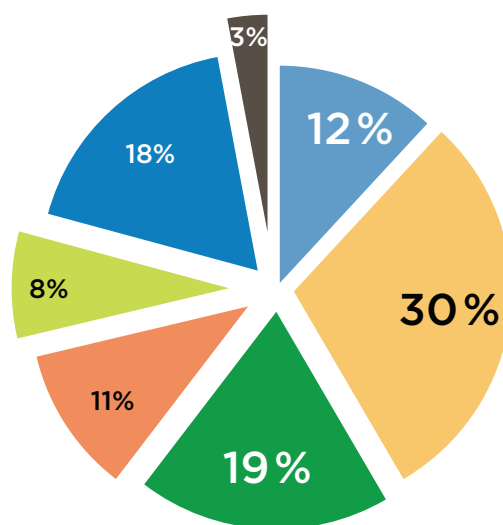
Nous ne voyons pas de corrélation directe entre le sexe des répondants ou leur âge avec le nombre d'années d'implication, si ce n'est que les répondants de moins de 35 ans sont plus nombreux à être impliqués sur une période allant de quelques mois à 5 ans, pour une moyenne de 4,3 années d'implication bénévole. Sans surprise, la moyenne de nombre d'années d'implication bénévole augmentent avec l'âge des répondants!

Enfin, le fait d'être impliqué au sein d'un organisme ou directement auprès d'un individu ne semble pas influencer significativement la durée de l'expérience bénévole.

QUESTION

A Au cours de votre vie, pendant combien d'années avez-vous fait du bénévolat ?

TABLEAU 25 — DURÉE MOYENNE DE L'IMPLICATION BÉNÉVOLE



Toutefois, alors que la moyenne de nombre d'années de bénévolat est de 9,7 ans, trois régions éloignées des grands centres urbains se distinguent par la durée de l'implication des bénévoles répondants : la Gaspésie et les Îles-de-la-Madeleine avec

une moyenne de 13,2 années, la Côte-Nord avec une moyenne de 12,2 années et le Nord-du-Québec avec la plus haute moyenne (13,3 années) en plus d'être la région où les bénévoles font le plus d'heures.

TABLEAU 26 — DURÉE MOYENNE DE L'IMPLICATION BÉNÉVOLE SELON L'ÂGE DES BÉNÉVOLES

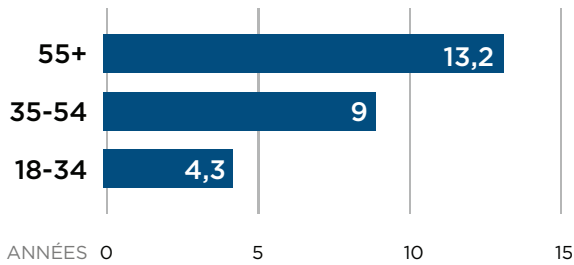
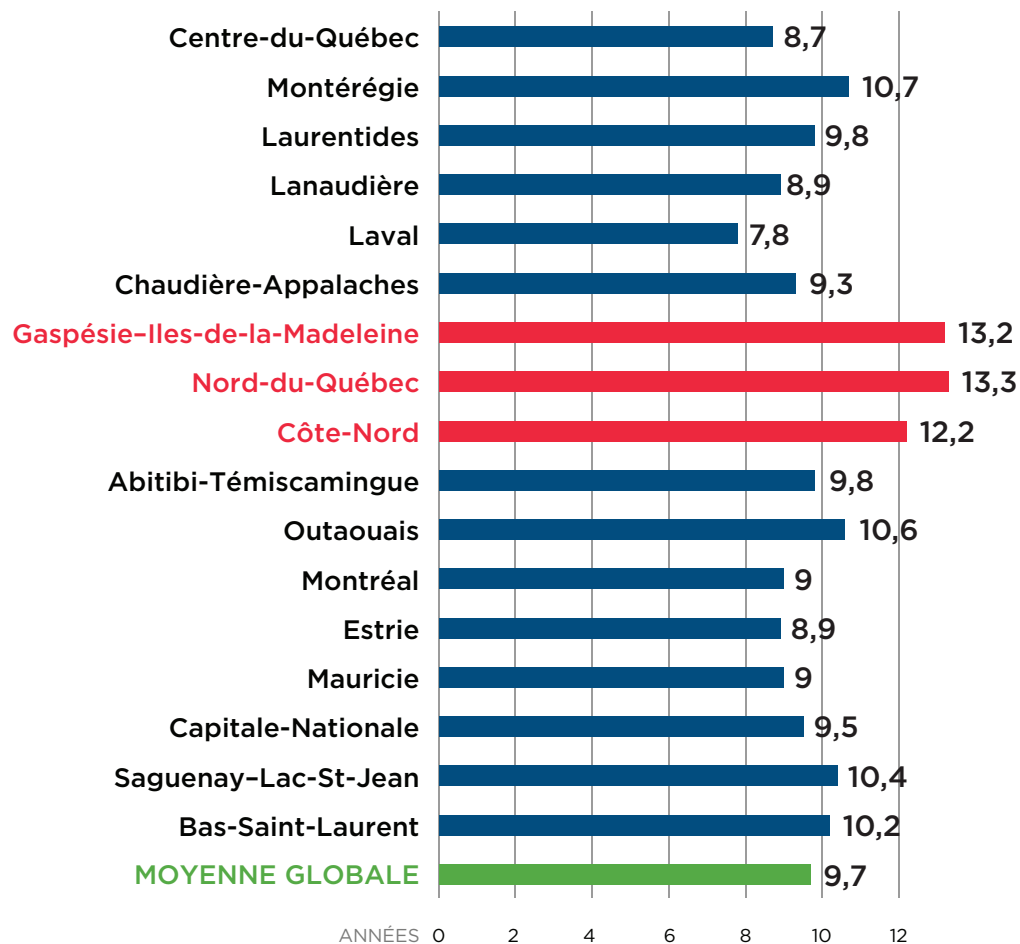


TABLEAU 27 — DURÉE MOYENNE DE L'IMPLICATION BÉNÉVOLE VS TYPE DE BÉNÉVOLAT



TABLEAU 28 — DURÉE MOYENNE DE L'IMPLICATION BÉNÉVOLE PAR RÉGION ADMINISTRATIVE



10 LES RETOMBÉES DU BÉNÉVOLAT

Nous connaissons les bienfaits que le bénévolat peut apporter aux individus qui le pratiquent. Dans le cadre de notre sondage, nous avons cherché à vérifier si l'implication bénévole peut être un tremplin à l'emploi.

Parmi les répondants bénévoles, 66 % estiment que leur bénévolat les a aidés à accroître leurs compétences. Cette proportion grimpe à 86 % chez les moins de 35 ans et à 77 % chez les répondants nés à l'extérieur du Canada.

Par ailleurs, en plus de l'accroissement des compétences, nous avons demandé aux répondants bénévoles si leur bénévolat les avait mis en contact avec des employeurs potentiels ou s'il leur avait permis de trouver un emploi au sein de l'organisme où ils sont bénévoles. À ces questions aussi, il y a une distinction qui s'impose pour les répondants de moins de 35 ans et ceux nés à l'extérieur du Canada. En effet, alors que 29 % de l'ensemble des répondants affirment que leur bénévolat les a mis en contact avec des employeurs potentiels, 55 % des bénévoles de 18 à 34 ans et 48 % des répondants nés à l'extérieur du Canada ont confirmé cette affirmation.

Quant au fait d'être devenu employé de l'organisme où ils sont bénévoles, la proportion est de 20 % chez l'ensemble des répondants et grimpe à 38 % chez les bénévoles de moins de 35 ans et 37 % pour les répondants nés à l'extérieur du Canada.

QUESTIONS:

A Pour chacun des éléments suivants, dans quelle mesure (tout à fait d'accord, plutôt d'accord, plutôt en désaccord, tout à fait en désaccord, ne s'applique pas) diriez-vous que votre implication bénévole a constitué une aide à l'emploi parce qu'il...

...a contribué à accroître mes compétences

...m'a mis en contact avec des employeurs potentiels

...m'a permis de trouver un emploi au sein d'une organisation où j'ai été bénévole

Nous comprenons donc que le bénévolat est en effet une bonne porte d'entrée pour parfaire ses compétences, mais aussi pour intégrer le marché du travail, particulièrement dans la région de Montréal, mais aussi dans les régions dites éloignées, notamment en Gaspésie-Iles-de-la-Madeleine pour le contact avec des employeurs potentiels, et le Nord-du-Québec en ce qui a trait à devenir employé d'un organisme où le bénévolat s'est effectué.

TABLEAU 29 — L'ACQUISITION DE COMPÉTENCES COMME RETOMBÉE CHEZ L'ENSEMBLE DES BÉNÉVOLES, LES 18-34 ANS ET CEUX NÉS À L'EXTÉRIEUR DU CANADA

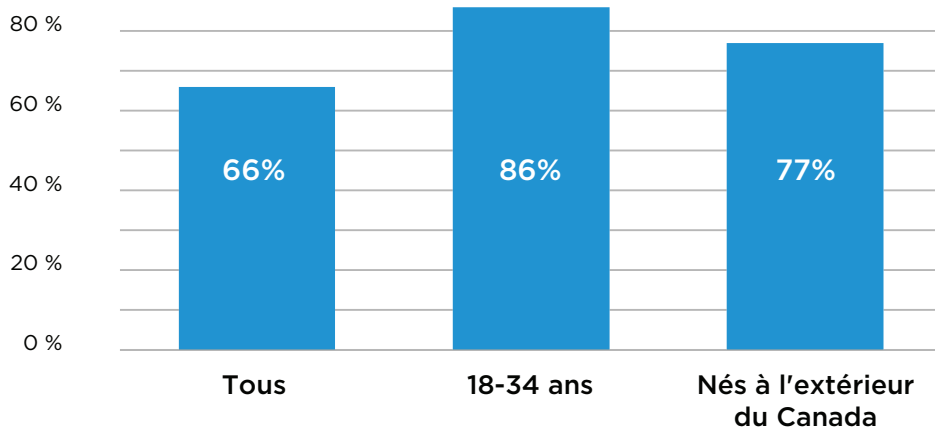


TABLEAU 30 — LE CONTACT AVEC DES EMPLOYEURS POTENTIELS COMME RETOMBÉE CHEZ L'ENSEMBLE DES BÉNÉVOLES, LES 18-34 ANS ET CEUX NÉS À L'EXTÉRIEUR DU CANADA

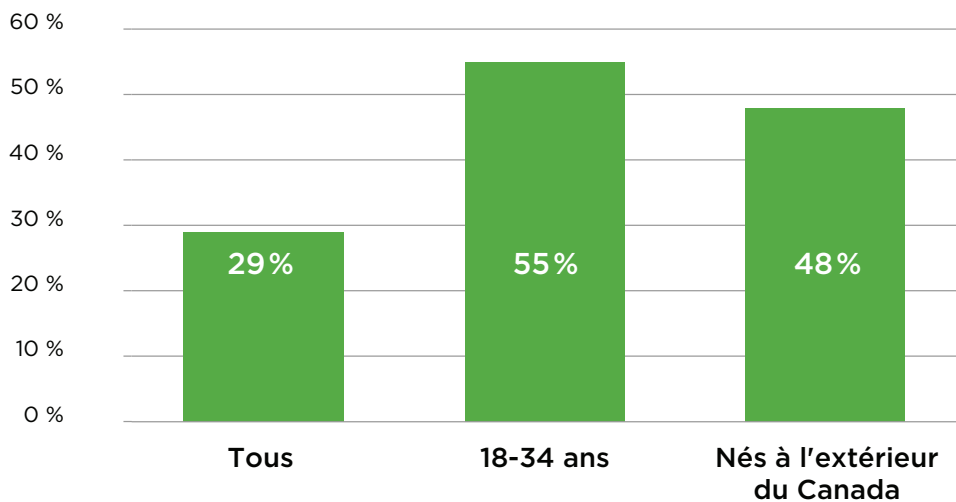


TABLEAU 31 — LES POSSIBILITÉS D'EMPLOI COMME RETOMBÉE CHEZ L'ENSEMBLE DES BÉNÉVOLES, LES 18-34 ANS ET CEUX NÉS À L'EXTÉRIEUR DU CANADA

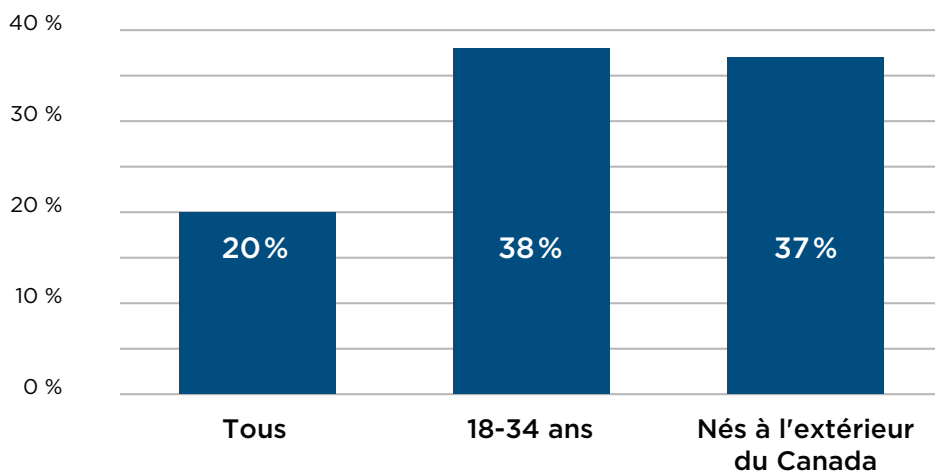
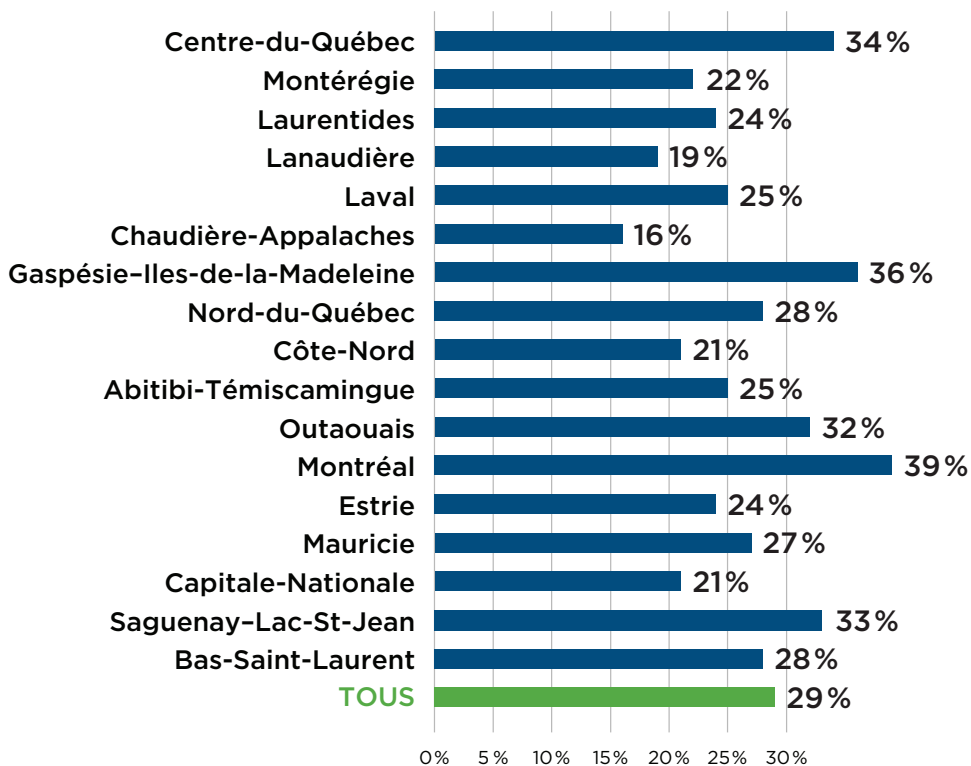
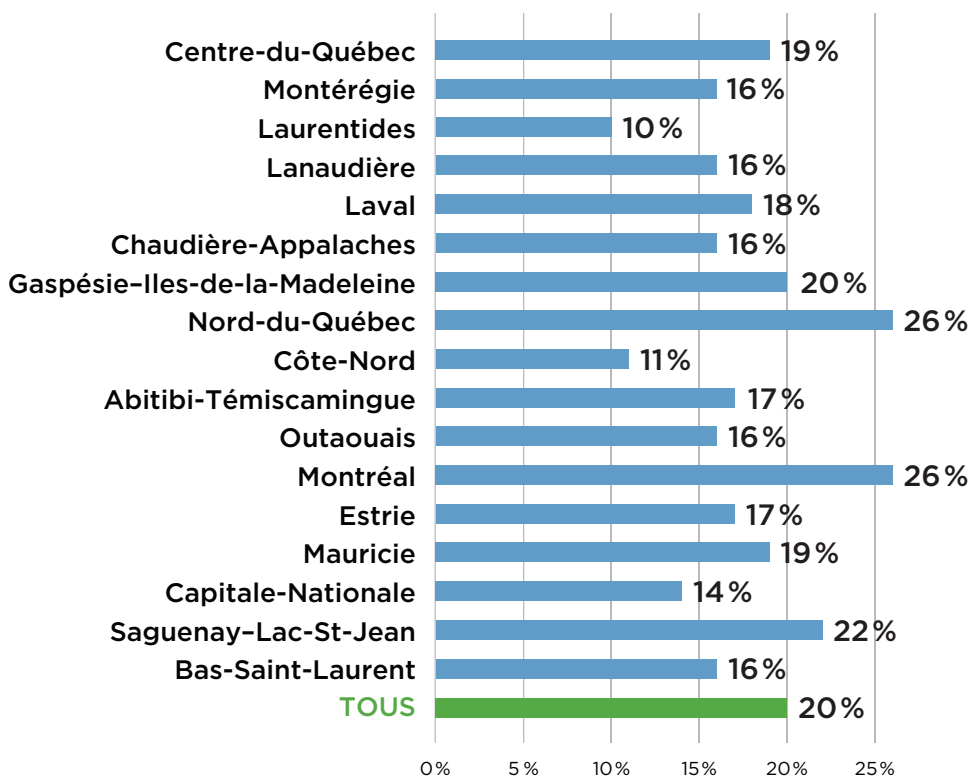


TABLEAU 32 — LE BÉNÉVOLAT COMME AIDE À L'EMPLOI PAR RÉGION

...m'a mis en contacts avec des employeurs potentiels



...m'a permis de trouvé un emploi au sein d'un organisme où j'ai été bénévole



11 LES FREINS AU BÉNÉVOLAT

Puisque nous avons l'occasion de s'adresser à des personnes qui ne font pas de bénévolat, nous avons pensé que connaître les raisons de cette non-implication aiderait les organismes à favoriser un engagement futur.

Sans surprise, le manque de temps est une raison invoquée par 51% des 1051 répondants qui ne font pas de bénévolat, suivi de l'impossibilité de prendre un engagement à long terme, raison mentionnée par 17% des répondants.

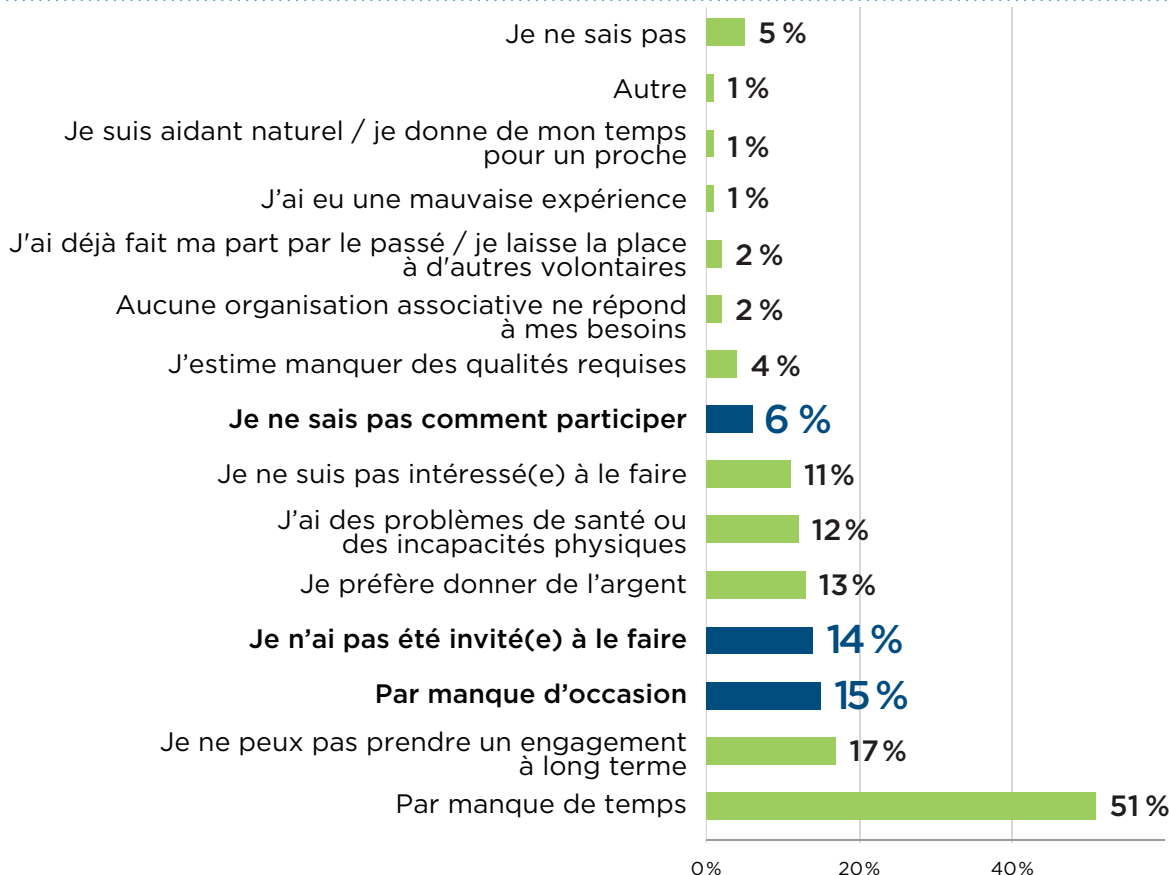
QUESTIONS:

A Y a-t-il des raisons pour lesquelles vous ne vous impliquez pas bénévolement ?

Les répondants pouvant sélectionner plusieurs réponses, le total des réponses peut être supérieur à 100%.

Fait intéressant pour les organismes ayant recours aux services des bénévoles, cette question nous indique qu'un nombre considérable de répondants ont mentionné ne pas faire de bénévolat parce qu'ils n'ont pas eu d'occasion pour en faire (15%), n'ont pas été invités à le faire (14%) ou ne savent pas comment participer (6%).

TABLEAU 33 — L'IMPORTANCE RELATIVE DES FREINS AU BÉNÉVOLAT



Les répondants de 18-34 ans sont les plus nombreux à avoir invoqué ces raisons comme explication à leur non-implication bénévole.

TABLEAU 34 — L'IMPORTANCE RELATIVE DES FREINS AU BÉNÉVOLAT POUR LES MOINS DE 35 ANS



12 PUBLICITÉ ENCOURAGEANT LE BÉNÉVOLAT

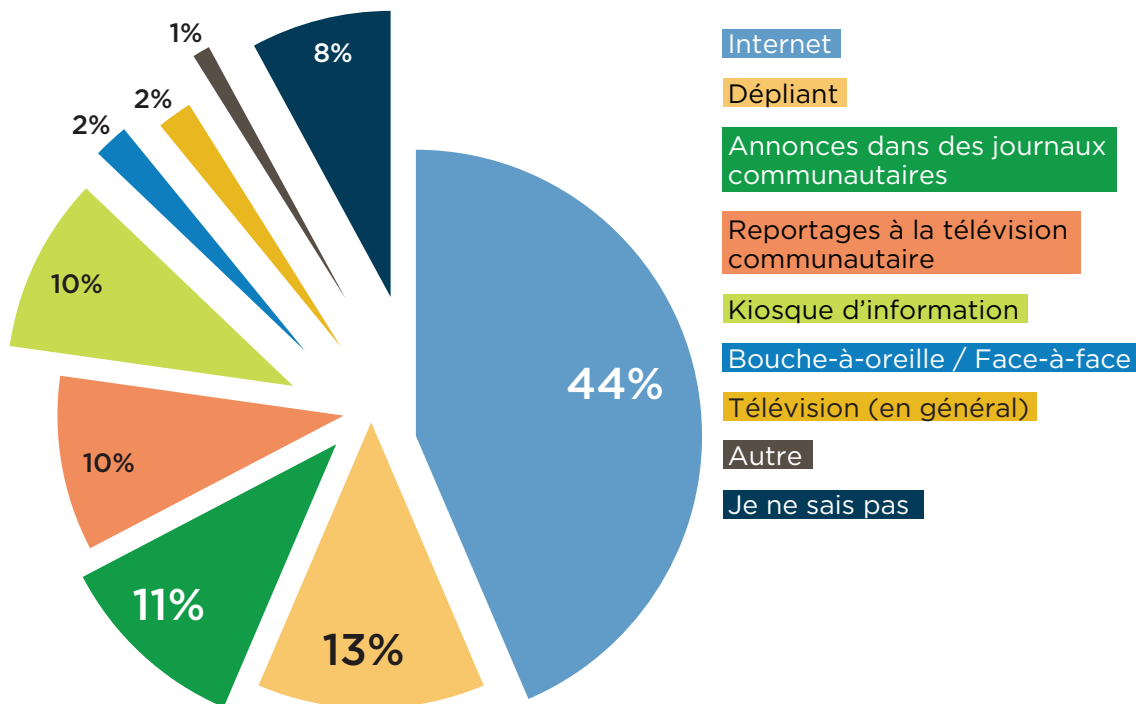
Pour terminer notre enquête sur le portrait des bénévoles et du bénévolat, nous avons demandé à tous les répondants, bénévoles ou non, quelle serait la meilleure façon d'encourager l'engagement bénévole.

Sans distinction marquée entre les bénévoles ou les non-bénévoles, Internet serait de loin le meilleur moyen de promouvoir le bénévolat.

QUESTIONS:

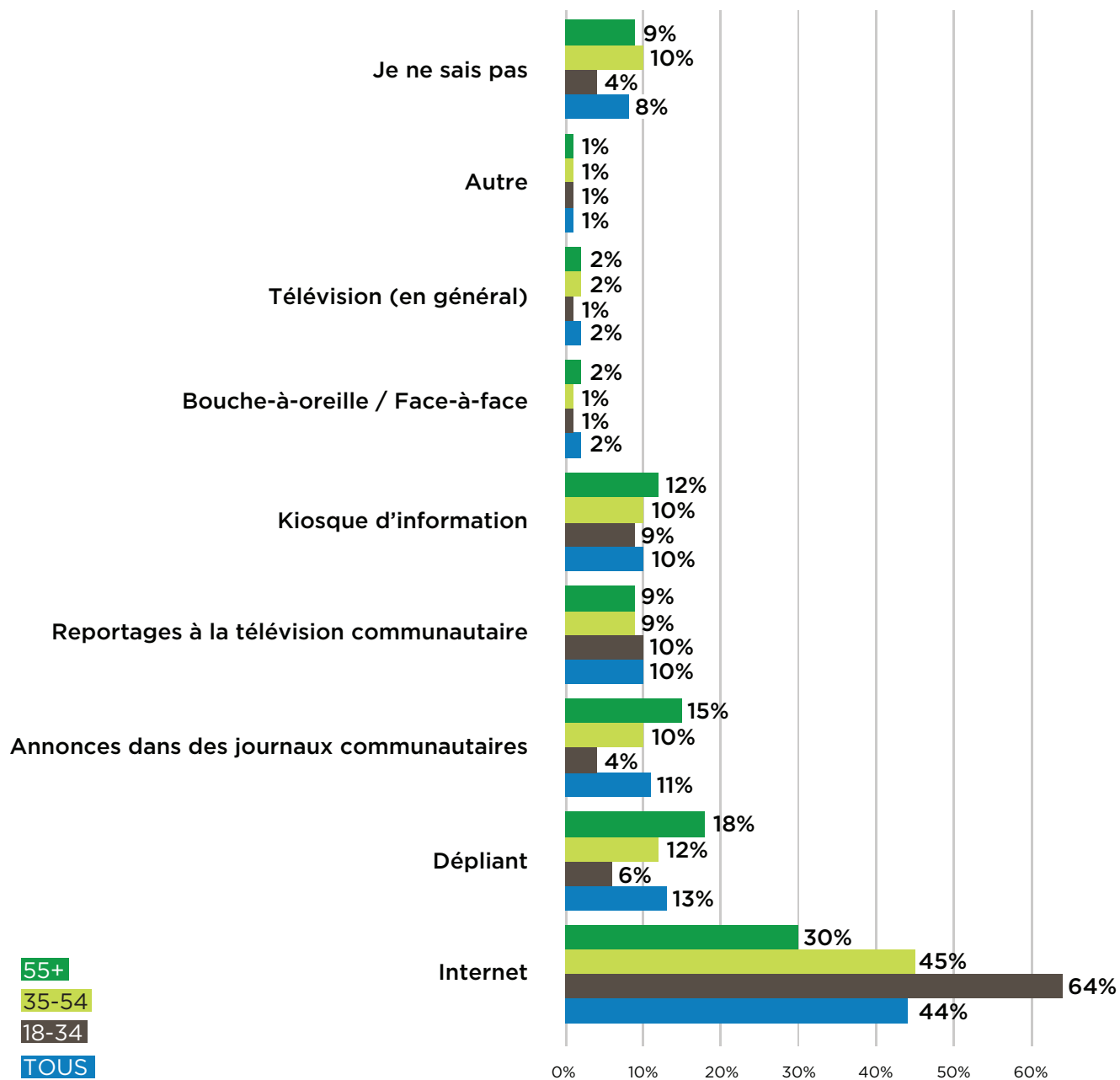
A Selon vous, quel serait le meilleur média à utiliser pour faire de la publicité afin d'encourager les gens à s'engager bénévolement ?

TABLEAU 35 — MEILLEUR MÉDIA POUR FAIRE LA PUBLICITÉ DE L'ENGAGEMENT BÉNÉVOLE



Nous constatons que ce moyen devrait être être privilégié pour 44% des répondants, proportion qui s'élève à 64% chez les moins de 35 ans, mais à 30% pour les 55 ans et plus.

TABLEAU 36 — LES FAÇONS D'ENCOURAGER LE BÉNÉVOLAT PAR GROUPE D'ÂGE



13 CONCLUSION

Dans le cadre de ce sondage mené auprès de 3338 répondants, dont 2287 bénévoles, nous cherchions à établir le portrait des bénévoles impliqués, qu'ils le soient auprès d'organismes ou directement auprès d'individus.

Dans un premier temps, nous avons constaté que l'implication bénévole a un aspect contagieux, la proportion de répondants ayant des conjoints ou des enfants faisant du bénévolat étant beaucoup plus élevée chez les bénévoles que chez les non-bénévoles. Aussi, nous avons confirmé que la générosité exprimée par le don en temps peut se traduire pour les autres types de dons.

Nous avons aussi constaté que les motivations sont similaires chez les bénévoles impliqués auprès d'organismes que chez les répondants qui offrent de leur temps à un individu. Toutefois, ceux impliqués auprès d'individus le font plus que les autres par devoir ou par obligation, alors que les autres le font plutôt par plaisir ou par intérêt pour une activité ou une cause particulière. Une fois bénévole, la majorité des répondants disent maintenir leur engagement pour contribuer à leur communauté.

Quant à la nature du bénévolat, le secteur le plus populaire demeure celui de la culture et du loisir, suivi par ceux des services sociaux et de la santé, tel qu'il l'était en 2013 lors de *Enquête sociale générale sur le don, le bénévolat et la participation*. Concernant les tâches effectuées, sans surprise nous avons constaté que les bénévoles impliqués auprès d'individus sont ceux qui réalisaient le plus de tâches en lien avec le soutien ou l'accompagnement pour des soins de santé. Ce type de tâche a aussi été identifié par

la majorité des femmes interrogées, alors que les hommes s'impliquent plutôt dans l'organisation d'événement et en participant à des conseils d'administration.

Pour ce qui est du temps consacré au bénévolat, le sondage nous a permis de confirmer qu'un petit nombre de personnes effectue le plus grand nombre d'heures de bénévolat. De plus, les bénévoles de plus de 55 ans sont les plus généreux en temps et sont ceux qui ont la durée moyenne la plus élevée quant au nombre d'années de bénévolat. Par ailleurs, il n'y a pas de distinction marquée, ni sur le nombre annuel d'heures ni sur le nombre d'années consacrées au bénévolat entre les hommes et les femmes, ou entre les bénévoles impliqués auprès d'organismes, ceux qui aident directement les individus et ceux qui font les deux types de bénévolat. Toutefois, nos suppositions de départ concernant les régions les plus éloignées des grands centres ont été confirmées en partie: les bénévoles effectuant le plus d'heures de bénévolat se retrouvent effectivement dans certaines de ces régions, alors que les bénévoles qui dédient le plus grand nombre d'années à leur bénévolat se retrouvent en effet dans trois régions répondant à ces caractéristiques.

Par ailleurs, une autre hypothèse que ce sondage a permis de confirmer concerne l'aide à l'emploi que peut représenter le bénévolat. Une proportion importante de

répondants a affirmé que le bénévolat les avait aidés à augmenter leurs compétences. Par contre, les deux données les plus frappantes concernent les bénévoles de moins de 35 ans de même que ceux originaires d'un pays autre que le Canada. Parmi les répondants de ces deux groupes, le bénévolat a permis à une proportion significative de rencontrer des employeurs potentiels et/ou d'être engagés par l'organisme les accueillant à titre de bénévole. Voilà un aspect qui vaudra la peine d'être analysé plus amplement lors des prochaines études.

Enfin, le présent rapport de recherche établit que les non-bénévoles manquent de temps. C'est effectivement la première raison qui a été mentionnée pour expliquer l'absence d'implication bénévole de leur part. Cette affirmation est confirmée par les répondants ayant mentionné ne pouvoir prendre d'engagement à long terme. Les organismes ont donc beaucoup de travail à faire pour démystifier l'idée que le bénévolat prend nécessairement beaucoup de temps et exige un engagement à long terme. En effet, beaucoup d'organismes demandent des bénévoles de façon ponctuelle. Aussi lorsque l'engagement demandé est pour une période plus longue, il nécessite parfois que quelques heures de bénévolat mensuellement.

Plus encore, les organismes qui accueillent les bénévoles ont tout intérêt à s'intéresser au constat suivant : les deuxième et troisième raisons évoquées pour ne pas faire de bénévolat sont, presque nez à nez, qu'ils manquent d'occasion pour faire du bénévolat

et que personne ne leur a demandé. En ajoutant la proportion de répondants qui ont mentionné ne pas savoir où s'adresser pour faire du bénévolat, ce serait 35% des non-bénévoles qui ont donné une de ces trois raisons pour expliquer leur non-implication bénévole, pourcentage atteignant 57% chez les 18-34 ans...

Enfin, selon les répondants, le meilleur moyen pour encourager les Québécois à devenir bénévoles serait d'utiliser davantage Internet. Les moyens plutôt traditionnels, comme de l'affichage ou des dépliants dans des endroits publics ne semblent pas très populaires auprès des répondants, qu'ils soient bénévoles ou non. Fait intéressant : alors que seulement 2% des répondants ont mentionné le bouche-à-oreille ou une approche directe comme moyen efficace de recrutement, une proportion importante des bénévoles est recrutée de ces deux façons. Malheureusement, la façon dont les bénévoles ont été recrutés ne figurait pas parmi les questions de ce sondage. Toutefois, le Réseau de l'action bénévole du Québec a réalisé, en parallèle, un sondage auprès des bénévoles impliqués dans certains organismes ciblés, membres du Réseau de l'action bénévole du Québec. Ce dernier sondage a été complété par plus de 5000 bénévoles dont près de 19% affirmaient avoir été recrutés par bouche-à-oreille par un autre bénévole. Pour ce qui est d'Internet, une proportion d'un plus de 13% a mentionné avoir été recruté grâce à ce média... Voilà qui est intéressant pour valider la perception avec la réalité!

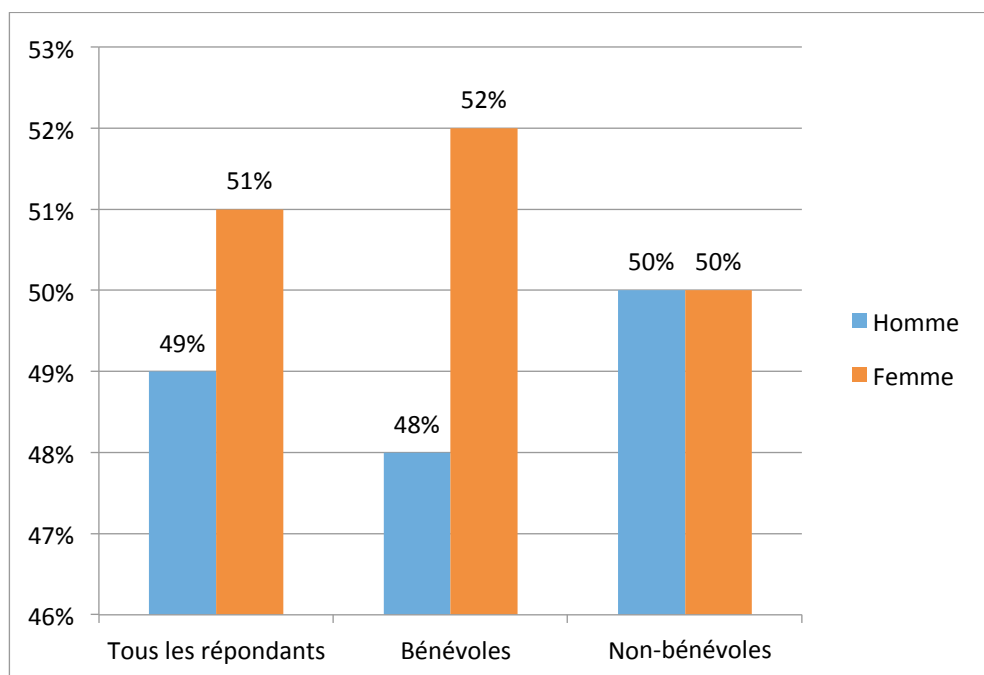
14 BIBLIOGRAPHIE

Statistique Canada, Enquête sociale générale sur le don, le bénévolat et la participation 2013

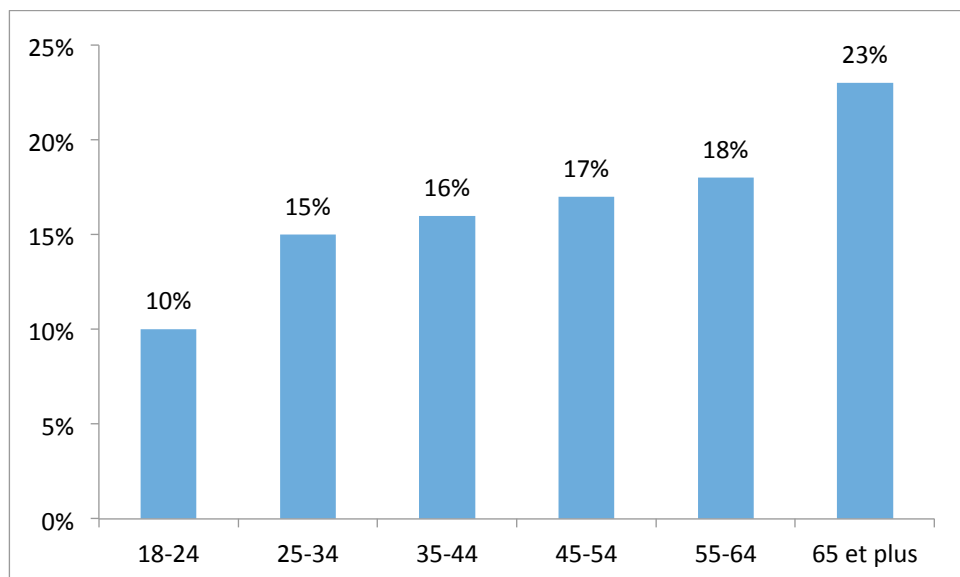
Réseau de l'action bénévole du Québec (RABQ) (2017), Profil sociodémographique des bénévoles (consulté le 8 mai 2018) https://www.rabq.ca/admin/incoming/20171005150838_Profilsociodmographiquedesbnvoles.pdf

15 ANNEXE 1 - DONNÉES SOCIODÉMOGRAPHIQUES

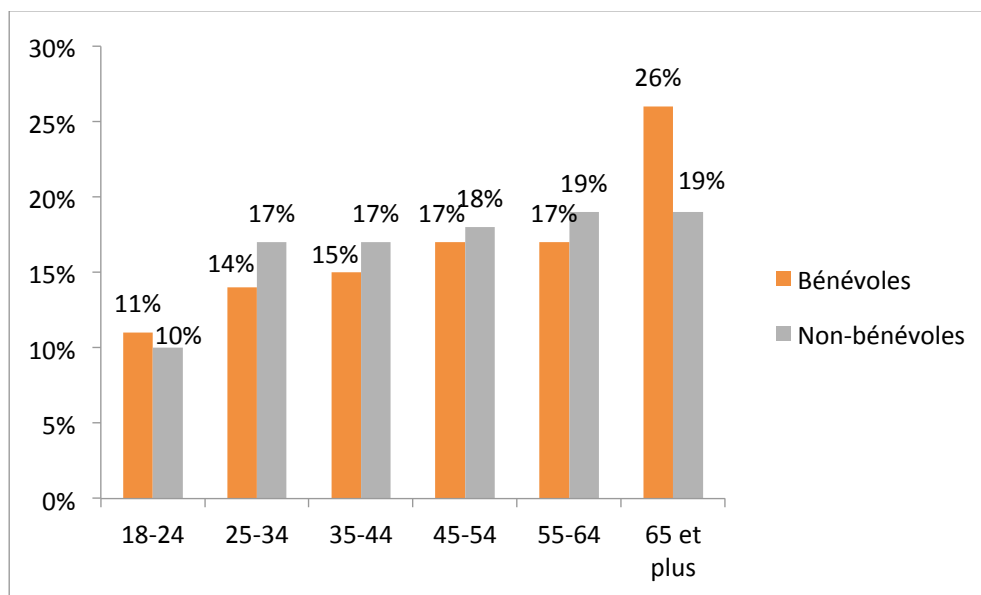
SEXE DES RÉPONDANTS SELON LE TYPE DE BÉNÉVOLAT



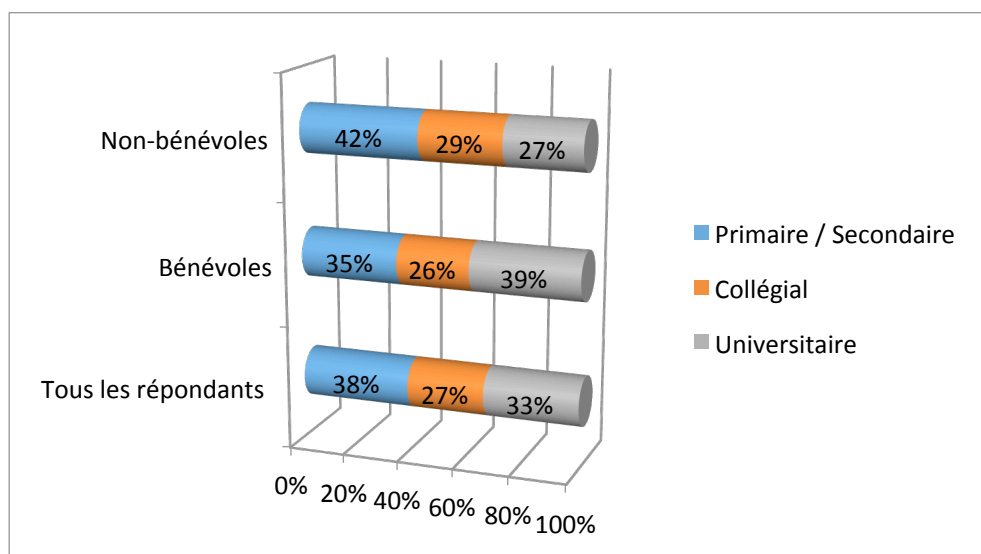
ÂGE DES RÉPONDANTS



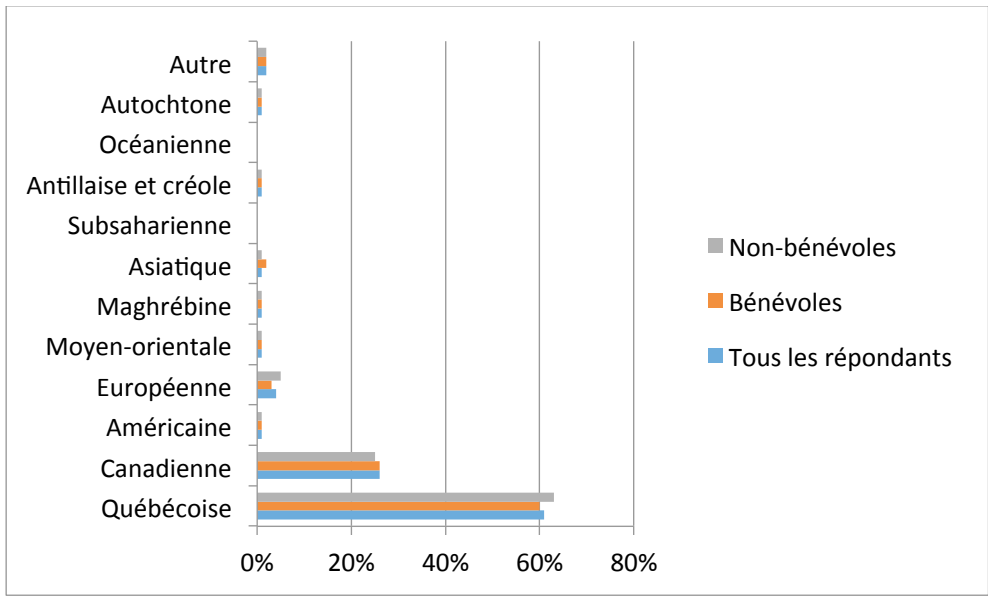
ÂGE SELON TYPE DE BÉNÉVOLAT



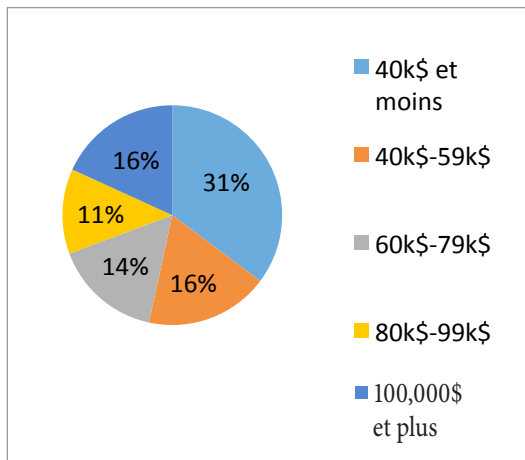
SCOLARITÉ DES RÉPONDANTS SELON LE TYPE DE BÉNÉVOLAT



LIEUX DE NAISSANCE DES RÉPONDANTS SELON LE TYPE DE BÉNÉVOLAT



REVENUS DES RÉPONDANTS



16 ANNEXE 2 - DÉTAILS DES RÉSULTATS PAR RÉGION ADMINISTRATIVE

QUESTIONS 1

A Actuellement, donnez-vous **bénévolement** du temps pour un **ORGANISME**, ne serait-ce qu'à l'occasion ?

B Actuellement, donnez-vous **bénévolement** du temps pour un **INDIVIDU**, ne serait-ce qu'à l'occasion ?

	Bas-Saint-Laurent	Saguenay-Lac-Saint-Jean	Capitale-Nationale	Mauricie	Estrie	Montréal	Outaouais	Abitibi-Témiscamingue	Côte-Nord	Nord-du-Québec	Gaspésie-Îles-de-la-Madeleine	Chaudière-Appalaches	Laval	Lanaudière	Laurentides	Montérégie	Centre-du-Québec	
TOTAL																		
<i>n</i> =	3 338	136	150	307	148	145	719	147	149	152	135	147	145	150	146	281	151	
BÉNÉVOLAT																		
TOTAL impliqué	2 287	100	100	201	100	100	503	100	100	103	100	100	100	100	100	180	100	
<i>Pour un organisme</i>	1 685	63	71	144	72	70	398	74	83	81	72	67	69	62	72	137	69	
<i>Pour un individu</i>	1 349	70	59	117	67	62	284	65	49	46	55	56	60	62	60	105	65	
<i>Les deux</i>	747	33	30	60	39	32	179	39	32	24	36	23	29	24	32	62	34	
Non-impliqué	1 051	36	50	106	48	45	216	47	49	49	35	47	45	50	46	101	51	

QUESTIONS 2

- A** Pour ceux qui ont indiqué être en couple : Est-ce que votre conjoint(e) fait du bénévolat ?
- B** Est-ce que vos parents font ou faisaient du bénévolat ?
- C** Pour ceux qui ont mentionné avoir des enfants : Vos enfants font-ils du bénévolat ? S'il y a plusieurs enfants, il en faut au moins un qui fasse du bénévolat pour indiquer OUI

	Bas-Saint-Laurent	Seguway-Lac-Saint-Jean	Capitale-Nationale	Mauricie	Estrie	Montréal	Outaouais	Abitibi-Témiscamingue	Côte-Nord	Nord-du-Québec	Gaspésie-Îles-de-la-Madeleine	Chaudière-Appalaches	Laval	Lanaudière	Laurentides	Montérégie	Centre-du-Québec
TOTAL	136	150	307	148	145	719	147	149	152	135	130	147	145	150	146	281	151
<i>n =</i>	3 338																
BÉNÉVOLAT																	
TOTAL (organisme ou individu)	53%	62%	57%	48%	53%	56%	55%	51%	54%	60%	66%	50%	55%	49%	55%	48%	51%
<i>Pour un organisme</i>	39%	37%	39%	34%	35%	37%	44%	41%	42%	48%	47%	32%	33%	29%	38%	36%	34%
<i>Pour un individu</i>	32%	44%	35%	28%	36%	32%	35%	25%	23%	34%	44%	29%	35%	32%	33%	28%	35%
<i>Les deux</i>	17%	19%	17%	14%	18%	20%	21%	17%	12%	22%	26%	11%	13%	12%	15%	16%	18%
ENTOURAGE																	
Conjoint	29%	46%	33%	27%	28%	30%	34%	30%	40%	42%	41%	26%	20%	22%	22%	31%	28%
Parents	39%	53%	41%	36%	36%	39%	36%	48%	41%	49%	45%	33%	34%	36%	35%	40%	34%
Enfants	40%	46%	33%	36%	33%	49%	51%	42%	49%	48%	51%	32%	36%	31%	37%	35%	34%
EXPOSITION AU BÉNÉVOLAT																	
TOTAL Bénévole ou entourage bénévole	72%	79%	75%	69%	73%	66%	73%	77%	74%	85%	86%	64%	71%	73%	66%	69%	70%

QUESTIONS 3

A Au cours de la dernière année, avez-vous fait...
Un don en argent à un organisme

B Au cours de la dernière année, avez-vous fait...
Un don de biens à un organisme (ex.: guignolée)

C Au cours de la dernière année, avez-vous fait...
Un don de sang

	Bénévole pour un organisme		Bénévole pour un individu		TOTAL Bénévole (les deux)		TOTAL Bénévole (l'un ou l'autre)		Sexe				Âge				REVENU																				
	Oui	Non	Oui	Non	Oui	Non	Oui	Non	Homme	Femme	18-34	35-54	55+	40k\$ et moins	40k\$-59k\$	60k\$-79k\$	80k\$-99k\$	100k\$ +	n=	TOTAL DON																	
	1 685	1 653	1 349	1 989	747	2 591	2 287	1 051	1 641	1 697	943	1 100	1 295	962	565	503	380	548																			
TOTAL	88%	93%	86%	93%	95%	87%	92%	85%	86%	91%	85%	87%	92%	82%	91%	92%	93%	92%														3 338	88%	93%	86%	93%	95%
Un don en argent à un organisme	66%	70%	63%	69%	74%	64%	68%	62%	65%	66%	55%	64%	73%	54%	68%	70%	73%	78%		66%	70%	63%	69%	74%	64%	68%	62%	65%	66%	55%	64%	73%	54%	68%	70%	73%	78%
Un don de biens à un organisme (ex.: guignolée)	60%	65%	56%	65%	68%	58%	64%	54%	54%	65%	57%	60%	61%	53%	58%	64%	64%	64%		60%	65%	56%	65%	68%	54%	64%	54%	54%	65%	57%	60%	61%	53%	58%	64%	64%	64%
Un don de sang	10%	14%	8%	11%	15%	9%	12%	8%	12%	9%	15%	10%	7%	9%	11%	11%	8%	13%		10%	14%	8%	11%	7%	9%	11%	8%	12%	9%	10%	7%	9%	11%	11%	8%	13%	
Donner de mon temps	2%	3%	1%	3%	4%	1%	3%	1%	2%	2%	1%	2%	2%	1%	1%	3%	2%	2%		2%	3%	1%	2%	2%	1%	1%	3%	2%	2%	2%	2%	1%	1%	3%	2%	2%	
Rien	1%	0%	1%	0%	0%	1%	1%	1%	1%	1%	1%	1%	0%	0%	1%	0%	0%	1%		1%	0%	1%	1%	0%	1%	1%	0%	1%	1%	1%	0%	1%	1%	0%	1%	1%	
NSP / Refus	11%	7%	13%	7%	5%	12%	8%	14%	14%	9%	14%	12%	8%	17%	9%	8%	6%	8%		11%	7%	13%	7%	5%	12%	8%	14%	14%	9%	12%	8%	17%	9%	9%	8%	8%	

QUESTIONS 4

- A** Parmi les éléments déclencheurs suivants, quel a été celui qui vous a incité le **PLUS** à consacrer **BÉNÉVOLEMENT** de votre temps à une cause ou un organisme ?
- B** Quels sont les autres éléments déclencheurs qui vous ont incité à consacrer **BÉNÉVOLEMENT** de votre temps à une cause ou un organisme ?

Puisque les répondants pouvaient sélectionner plusieurs réponses, le total des données dépasse 100 %.

	Bas-Saint-Laurent	Saguenay-Lac-Saint-Jean	Capitale-Nationale	Mauricie	Estrie	Montréal	Outaouais	Abitibi-Témiscamingue	Côte-Nord	Nord-du-Québec	Gaspésie-Îles-de-la-Madeleine	Chaudière-Appalaches	Laval	Lanaudière	Laurentides	Montérégie	Centre-du-Québec
TOTAL des mentions	100	100	201	100	100	503	100	100	103	100	100	100	100	100	100	180	100
n=	2 287	100	201	100	100	503	100	100	103	100	100	100	100	100	100	180	100
Par plaisir ou par intérêt pour une activité ou une cause particulière	67%	77%	72%	68%	76%	69%	83%	80%	85%	70%	83%	78%	60%	67%	65%	70%	71%
Pour socialiser, échanger et développer un sentiment d'appartenance à un groupe avec qui vous partagez un intérêt commun	59%	62%	44%	52%	54%	55%	62%	49%	47%	55%	42%	41%	46%	46%	41%	49%	50%
Pour la réalisation d'un projet social ou d'une cause citoyenne qui vous est cher	35%	44%	40%	31%	40%	51%	36%	48%	42%	43%	42%	43%	40%	32%	43%	38%	35%
Par devoir ou obligation en fonction de vos activités personnelles ou familiales	31%	26%	32%	28%	24%	33%	22%	26%	26%	20%	19%	24%	39%	39%	41%	34%	37%
Pour aider/rendre service / redonner**	5%	0%	3%	2%	1%	1%	3%	0%	1%	7%	4%	2%	2%	2%	8%	2%	3%
Autre	1%	0%	0%	2%	2%	3%	2%	1%	1%	7%	2%	3%	2%	1%	0%	2%	1%
NSP / Refus	4%	1%	0%	6%	3%	1%	1%	1%	1%	2%	0%	2%	5%	0%	1%	3%	2%

QUESTIONS 5

A Quelles sont vos motivations à poursuivre votre activité bénévole ?

Puisque les répondants pouvaient sélectionner plusieurs réponses, le total des données dépasse 100 %.

	Bas-Saint-Laurent	Saguenay-Lac-Saint-Jean	Capitale-Nationale	Mauricie	Estrie	Montréal	Outaouais	Abitibi-Témiscamingue	Côte-Nord	Nord-du-Québec	Gaspésie-Îles-de-la-Madeleine	Chaudière-Appalaches	Laval	Lanaudière	Laurentides	Montérégie	Centre-du-Québec
TOTAL des mentions	100	100	201	100	100	503	100	100	103	100	100	100	100	100	100	180	100
n=	2 287																
Contribuer à ma communauté	58%	52%	60%	56%	55%	52%	67%	49%	75%	49%	59%	59%	49%	52%	51%	64%	54%
Mettre à profit mes compétences et mon expérience	47%	41%	47%	40%	51%	45%	51%	54%	50%	34%	41%	41%	34%	38%	50%	47%	44%
Je suis personnellement touché(e) par la cause que soutient l'organisme	30%	40%	36%	37%	30%	38%	35%	31%	52%	41%	38%	35%	38%	43%	29%	32%	36%
Constituer un réseau ou rencontrer des gens	14%	23%	20%	19%	17%	24%	26%	33%	24%	27%	19%	18%	16%	15%	22%	15%	26%
Améliorer mon bien-être ou ma santé	13%	20%	17%	14%	14%	19%	16%	14%	11%	25%	18%	21%	15%	22%	9%	13%	28%
Appuyer une cause politique, environnementale ou sociale	16%	12%	16%	16%	17%	18%	17%	16%	6%	13%	25%	11%	15%	10%	16%	14%	11%
Découvrir mes points forts	6%	11%	9%	13%	10%	14%	8%	8%	8%	6%	11%	7%	7%	11%	9%	11%	9%
Suivre l'exemple d'un membre de ma famille	9%	4%	10%	5%	18%	8%	7%	8%	8%	10%	9%	15%	17%	8%	12%	9%	9%
Améliorer mes perspectives d'emploi	6%	4%	3%	5%	8%	10%	6%	3%	3%	4%	3%	8%	11%	6%	5%	4%	7%
Répondre à des obligations religieuses ou autres croyances	7%	10%	4%	9%	8%	8%	6%	9%	3%	4%	5%	6%	7%	2%	7%	6%	8%
Suivre l'exemple de mes amis	9%	3%	4%	3%	8%	6%	5%	8%	4%	3%	4%	4%	5%	6%	4%	5%	5%

QUESTIONS 6

A Dans quel(s) secteur(s) d'activité faites-vous du bénévolat ?

Puisque les répondants pouvaient sélectionner plusieurs réponses, le total des données dépasse 100 %.

	Bas-Saint-Laurent	Saguenay-Lac-Saint-Jean	Capitale-Nationale	Mauricie	Estrie	Montréal	Outaouais	Abitibi-Témiscamingue	Côte-Nord	Nord-du-Québec	Gaspésie-Îles-de-la-Madeleine	Chaudière-Appalaches	Laval	Lanaudière	Laurentides	Montérégie	Centre-du-Québec
TOTAL	63	71	144	72	70	398	74	83	81	81	72	67	69	62	72	137	69
<i>n</i> =	1 685																
SECTEUR																	
Culture et loisirs	44%	34%	39%	42%	32%	32%	40%	32%	54%	54%	42%	36%	32%	32%	40%	36%	43%
Services sociaux	27%	21%	31%	21%	29%	34%	31%	28%	23%	19%	31%	16%	19%	28%	23%	26%	32%
Santé	19%	27%	17%	22%	22%	19%	19%	16%	24%	19%	22%	21%	17%	16%	18%	20%	18%
Éducation et recherche	10%	15%	11%	7%	18%	18%	12%	14%	8%	13%	12%	12%	10%	8%	11%	18%	12%
Religion	15%	16%	8%	7%	10%	14%	12%	11%	6%	11%	10%	17%	19%	6%	4%	12%	13%
Environnement, développement et logement	7%	5%	9%	2%	15%	9%	8%	6%	3%	5%	12%	6%	5%	4%	7%	4%	5%
Associations d'affaires et professionnelles, syndicats, défense des droits et des intérêts politiques	13%	3%	7%	4%	9%	8%	6%	5%	9%	4%	4%	6%	6%	10%	14%	6%	5%
Alimentation / aide / dépannage alimentaire	0%	0%	2%	0%	0%	2%	0%	0%	0%	1%	0%	2%	0%	3%	0%	4%	0%
Refuge pour animaux / protection des animaux / SPCA	0%	0%	0%	0%	0%	1%	1%	3%	0%	0%	1%	1%	2%	2%	0%	1%	0%
Organisme communautaire	0%	1%	1%	1%	0%	1%	1%	0%	0%	4%	0%	0%	1%	0%	2%	1%	0%
Autre	2%	4%	2%	5%	1%	2%	1%	1%	3%	6%	2%	1%	2%	3%	5%	3%	6%
NSP	0%	2%	0%	1%	1%	0%	0%	2%	0%	0%	1%	2%	1%	0%	1%	0%	0%

QUESTIONS 7

A Au cours de la dernière année, quel(s) type(s) de tâches avez-vous effectuées dans le cadre de votre (vos) activité(s) de bénévolat ?

	TOTAL des mentions																
	Bas-Saint-Laurent	Saguenay-Lac-Saint-Jean	Capitale-Nationale	Mauricie	Estrie	Montréal	Outaouais	Abitibi-Témiscamingue	Côte-Nord	Nord-du-Québec	Gaspésie-Îles-de-la-Madeleine	Chaudière-Appalaches	Laval	Lanaudière	Laurentides	Montérégie	Centre-du-Québec
	100	100	201	100	100	503	100	100	103	100	100	100	100	100	100	180	100
n=	2 287																
Apporter un soutien pour de l'accompagnement ou des soins de santé	38%	40%	28%	31%	33%	26%	24%	33%	25%	29%	28%	38%	40%	40%	33%	24%	30%
Organisation d'événements	22%	30%	26%	24%	25%	26%	25%	33%	33%	31%	32%	24%	21%	31%	18%	28%	34%
Collecte de fonds	23%	29%	16%	20%	25%	24%	21%	33%	19%	33%	16%	32%	21%	18%	18%	32%	17%
Participation, à titre de membre, à une instance comme un conseil	26%	23%	24%	22%	23%	20%	27%	28%	33%	25%	28%	22%	21%	19%	21%	25%	18%
Donner des conseils	28%	15%	25%	19%	29%	27%	20%	21%	18%	21%	26%	29%	13%	16%	30%	22%	27%
Participation à la collecte ou à la distribution de biens divers comme de la nourriture	18%	18%	18%	15%	19%	26%	24%	15%	17%	22%	17%	14%	23%	22%	17%	21%	18%
Accomplir des tâches administratives et de bureau	20%	19%	26%	15%	28%	21%	17%	17%	27%	21%	19%	20%	23%	15%	22%	24%	25%
Mentorat, enseignement, ou donner une formation	16%	12%	11%	14%	14%	24%	22%	12%	12%	19%	14%	13%	11%	10%	17%	16%	14%
Agir à titre d'arbitre ou d'entraîneur lors d'une activité	3%	8%	8%	5%	5%	11%	11%	5%	5%	13%	5%	3%	11%	8%	6%	10%	7%
Effectuer des tâches relatives à la protection de l'environnement	7%	7%	6%	6%	10%	9%	5%	10%	6%	12%	7%	10%	6%	10%	17%	7%	14%
Effectuer du porte-à-porte	9%	12%	3%	8%	12%	8%	5%	12%	9%	9%	7%	2%	8%	4%	6%	6%	6%
Autre	9%	11%	16%	15%	15%	12%	18%	9%	11%	11%	12%	16%	9%	10%	12%	12%	7%

QUESTIONS 8

A De quelle façon, préférez-vous vous impliquer bénévolement ?

	TOTAL 1 ère mention	Bas-Saint- Laurent	Saguenay- Lac-Saint- Jean	Capitale- Nationale	Mauricie	Estrie	Montréal	Outaouais	Abitibi- Témisca- mingue	Côte-Nord	Nord-du- Québec	Gaspésie- Îles-de-la- Madeleine	Chaudière- Appalaches	Laval	Lanau- dière	Lauren- tides	Monté- régie	Centre-du- Québec
<i>n</i> =	2 287	100	100	201	100	100	503	100	100	103	100	100	100	100	100	100	180	100
Seul(e)	46%	43%	43%	48%	47%	57%	47%	39%	38%	41%	35%	46%	44%	48%	46%	41%	51%	46%
Avec des amis	25%	20%	23%	23%	23%	15%	27%	30%	28%	29%	35%	27%	24%	23%	22%	19%	22%	30%
En famille	10%	14%	10%	10%	10%	10%	8%	8%	12%	14%	9%	10%	14%	16%	12%	19%	7%	8%
Avec des collègues	9%	9%	12%	10%	4%	14%	9%	6%	14%	11%	15%	7%	11%	6%	10%	16%	8%	6%
En couple	8%	14%	12%	7%	13%	4%	8%	14%	8%	5%	6%	8%	6%	7%	8%	5%	10%	10%

QUESTIONS 9

A Au cours de la dernière année, combien d'heures avez-vous consacré mensuellement à votre engagement bénévole?

	Bas-Saint-Laurent	Saguenay-Lac-Saint-Jean	Capitale-Nationale	Mauricie	Estrie	Montréal	Outaouais	Abitibi-Témiscamingue	Côte-Nord	Nord-du-Québec	Gaspésie-Îles-de-la-Madeleine	Chaudière-Appalaches	Laval	Lanaudière	Laurentides	Montérégie	Centre-du-Québec
TOTAL	100	100	201	100	100	503	100	100	103	100	100	100	100	100	100	180	100
MOYENNE (en heures)	10,2	8,5	10,1	10,3	9,7	9,7	11,7	10,5	10,7	15,3	12,5	8,1	9,3	11,0	9,1	10,7	9,2
n=	2 287	100	201	100	100	503	100	100	103	100	100	100	100	100	100	180	100

QUESTIONS 10

A Au cours de votre vie, pendant combien d'années avez-vous fait du bénévolat?

	Bas-Saint-Laurent	Saguenay-Lac-Saint-Jean	Capitale-Nationale	Mauricie	Estrie	Montréal	Outaouais	Abitibi-Témiscamingue	Côte-Nord	Nord-du-Québec	Gaspésie-Îles-de-la-Madeleine	Chaudière-Appalaches	Laval	Lanaudière	Laurentides	Montérégie	Centre-du-Québec
TOTAL	100	100	201	100	100	503	100	100	103	100	100	100	100	100	100	180	100
MOYENNE (en années)	10,2	10,4	9,5	9,0	8,9	9,0	10,6	9,8	12,2	13,3	13,2	9,3	7,8	8,9	9,8	10,7	8,7
n=	2 287	100	201	100	100	503	100	100	103	100	100	100	100	100	100	180	100

QUESTIONS 11

A Pour chacun des éléments suivants, dans quelle mesure (tout à fait d'accord, plutôt d'accord, plutôt en désaccord, tout à fait en désaccord, ne s'applique pas) diriez-vous que votre implication bénévole a constitué une aide à l'emploi parce qu'il...

	TOTAL ACCORD																																			
n=	2 287	Bas-Saint-Laurent	100	Saguenay-Lac-Saint-Jean	100	Capitale-Nationale	201	Mauricie	100	Estrie	100	Montréal	503	Outaouais	100	Abitibi-Témiscamingue	100	Côte-Nord	103	Nord-du-Québec	100	Gaspésie-Îles-de-la-Madeleine	100	Chaudière-Appalaches	100	Laval	100	Lanaudière	100	Laurentides	100	Montérégie	180	Centre-du-Québec	100	
...a contribué à accroître mes compétences	66%	64%	75%	63%	70%	74%	69%	70%	68%	54%	67%	67%	67%	67%	67%	67%	67%	67%	67%	67%	67%	67%	67%	67%	67%	67%	67%	67%	67%	67%	67%	67%	67%	67%	67%	67%
...m'a mis en contact avec des employeurs potentiels	29%	28%	33%	21%	27%	24%	39%	32%	25%	21%	21%	28%	28%	32%	25%	25%	21%	21%	21%	28%	28%	36%	36%	16%	16%	25%	19%	24%	24%	24%	22%	22%	24%	24%	24%	34%
...m'a permis de trouver un emploi au sein d'une organisation où j'ai été bénévole	20%	16%	22%	14%	19%	17%	26%	16%	17%	17%	17%	26%	26%	16%	17%	17%	11%	11%	11%	26%	26%	20%	20%	16%	16%	18%	16%	16%	10%	16%	16%	16%	16%	16%	19%	

QUESTIONS 12

A Y a-t-il des raisons pour lesquelles vous ne vous impliquez pas bénévolement ?

Puisque les répondants pouvaient sélectionner plusieurs réponses, le total des données dépasse 100 %.

	Bas-Saint-Laurent	Saguenay-Lac-Saint-Jean	Capitale-Nationale	Mauricie	Estrie	Montréal	Outaouais	Abitibi-Témiscamingue	Côte-Nord	Nord-du-Québec	Gaspésie-Îles-de-la-Madeleine	Chaudière-Appalaches	Laval	Lanaudière	Laurentides	Montérégie	Centre-du-Québec	
TOTAL																		
n=	1 051	36	50	106	48	45	216	47	49	35	30	47	45	50	46	101	51	
Par manque de temps	51%	58%	44%	53%	57%	46%	49%	41%	35%	65%	27%	64%	47%	39%	57%	62%	58%	
Je ne peux pas prendre un engagement à long terme	17%	5%	9%	16%	21%	18%	15%	13%	16%	4%	10%	18%	29%	11%	24%	11%	17%	
Par manque d'occasion	15%	14%	8%	20%	13%	9%	15%	11%	6%	12%	10%	11%	6%	17%	16%	18%	10%	
Je n'ai pas été invité(e) à le faire	14%	16%	12%	15%	19%	8%	14%	14%	8%	5%	5%	15%	5%	17%	23%	8%	21%	
Je préfère donner de l'argent	13%	23%	10%	13%	8%	25%	20%	8%	10%	6%	8%	13%	12%	11%	9%	12%	14%	
J'ai des problèmes de santé ou des incapacités physiques	12%	7%	16%	8%	21%	9%	9%	20%	18%	8%	26%	10%	11%	4%	14%	10%	15%	
Je ne suis pas intéressé(e) à le faire	11%	15%	16%	14%	7%	10%	9%	18%	12%	11%	5%	11%	13%	19%	11%	11%	4%	
Je ne sais pas comment participer	6%	2%	2%	9%	10%	4%	6%	3%	0%	0%	0%	6%	2%	7%	3%	10%	5%	
J'estime manquer des qualités requises	4%	0%	4%	2%	6%	9%	4%	3%	4%	0%	4%	2%	5%	1%	0%	4%	5%	
Aucune organisation associative ne répond à mes besoins	2%	5%	5%	1%	5%	9%	0%	1%	4%	5%	9%	3%	0%	2%	4%	1%	0%	
J'ai déjà fait ma part par le passé / je laisse la place à d'autres volontaires	2%	9%	0%	2%	2%	0%	8%	3%	5%	4%	2%	2%	3%	1%	0%	2%	2%	
J'ai eu une mauvaise expérience	1%	4%	0%	2%	4%	5%	0%	1%	6%	0%	14%	0%	0%	1%	0%	2%	0%	
Je suis aidant naturel / je donne de mon temps pour un proche	1%	0%	2%	0%	0%	0%	2%	6%	0%	0%	0%	0%	0%	3%	3%	0%	0%	
Autre	1%	2%	0%	1%	0%	2%	2%	0%	1%	0%	0%	0%	3%	4%	0%	2%	2%	
Je ne sais pas	5%	0%	7%	4%	6%	7%	3%	3%	6%	7%	0%	0%	6%	10%	0%	3%	1%	

QUESTIONS 13

A Selon vous, quel serait le meilleur média à utiliser pour faire de la publicité afin d'encourager les gens à s'engager bénévolement ?

	Bas-Saint-Laurent	Saguenay-Lac-Saint-Jean	Capitale-Nationale	Mauricie	Estrie	Montréal	Outaouais	Abitibi-Témiscamingue	Côte-Nord	Nord-du-Québec	Gaspésie-Îles-de-la-Madeleine	Chaudière-Appalaches	Laval	Lanaudière	Laurentides	Montérégie	Centre-du-Québec	
TOTAL																		
<i>n</i> =	338	150	307	148	145	719	147	149	152	135	130	147	145	150	146	281	151	
Internet	44%	38%	48%	43%	40%	43%	49%	41%	41%	47%	29%	45%	38%	47%	45%	46%	44%	
Dépliant (endroits publics, Publisac)	13%	16%	19%	20%	12%	10%	14%	10%	10%	13%	13%	9%	17%	13%	10%	15%	14%	
Annonces dans des journaux communautaires	11%	13%	8%	8%	7%	12%	9%	10%	15%	6%	22%	8%	11%	10%	15%	11%	6%	
Reportages à la télévision communautaire	10%	10%	4%	6%	8%	11%	5%	14%	11%	7%	10%	9%	11%	9%	11%	6%	16%	
Kiosque d'information (ex. : institution d'enseignement, centre d'achat, etc.)	10%	11%	9%	10%	12%	11%	13%	10%	6%	3%	11%	13%	12%	9%	12%	9%	9%	
Bouche à oreille / Face à face	2%	1%	4%	3%	0%	3%	1%	1%	0%	8%	4%	1%	0%	2%	2%	2%	1%	
Télévision (en général)	2%	2%	3%	3%	6%	2%	3%	0%	1%	0%	1%	2%	1%	3%	2%	1%	3%	
Autre	1%	1%	2%	0%	2%	1%	2%	1%	3%	2%	1%	1%	1%	0%	2%	1%	2%	
Je ne sais pas	8%	9%	8%	10%	6%	8%	7%	9%	12%	12%	7%	13%	8%	7%	2%	9%	4%	



RABQ.CA